

**T.C.**  
**HENDEK KAYMAKAMLIĐI**  
**ATIKE HANIM ANADOLU LİSESİ MÜDÜRLÜĐÜ**



**2024-2028 STRATEJİK PLANI**

## İSTİKLALMARŞI

Korkma, sönmez bu şafaklarda yüzen al sancak;  
Sönmeden yurdumun üstünde tüten en son ocak.  
O benim milletimin yıldızıdır, parlayacak;  
O benimdir, o benim milletimindir ancak.

Catma, kurban olayım, çehreni ey nazlı hilal!  
Kahraman ırkıma bir gül! Ne bu şiddet, bu celal?  
Sana olmaz dökülen kanlarımız sonra helal...  
Hakkıdır Hakk'a tapan milletimin istiklal!

Ben ezelden beridir hür yaşadım, hür yaşarım.  
Hangi çılgın bana zincir vuracakmış? Şaşarım!  
Kükremiş sel gibiyim, bendimi çiğner, aşarım.  
Yırtarım dağları, enginlere sığmam taşarım.

Garbın afakını sarmışsa çelik zırhlı duvar,  
Benim iman dolu göğsüm gibi serhaddim var.  
Ulusun, korkma! Nasıl böyle bir imanı boğar,  
"Medeniyet!" dediğin tek dişi kalmış canavar?

Arkadaş! Yurduma alçakları uğratma sakın.  
Siper et gövdeni, dursun bu hayasızca akın.  
Doğacaktır sana va'dettiği günler Hakk'ın...  
Kim bilir, belki yarın, belki yarından da yakın.

Bastığın yerleri "toprak!" diyerek geçme, tanı:  
Düşün altındaki binlerce kefensiz yatanı.  
Sen şehit oğlusun, incitme, yazıktır atanı:  
Verme, dünyaları alsan da, bu cennet vatanı.

Kim bu cennet vatanın uğruna olmaz ki feda?  
Şüheda fışkıracak toprağı sıksan, şüheda!  
Canı, cananı bütün varımı alsın da Huda,  
Etmesin tek vatanımdan beni dünyada cüda.

Ruhumun senden, İlahi, şudur ancak emeli:  
Değmesin mabedimin göğsüne namahrem eli.  
Bu ezanlar ezanlar-ki şahadetleri dinin temeli  
Ebedi yurdumun üstünde benim inlemeli.

O zaman vecd ile bin secde eder-varsa-taşım,  
Her yerden, İlahi, boşanıp kanlı yaşım,  
Fışkırır ruh-ı mücerred gibi yerden na'şım;  
O zaman yükselerek arşa değer belki başım.

Dalgalar sen de şafaklar gibi ey şanlı hilal!  
Olsun artık dökülen kanlarımın hepsi helal!  
Ebediyen sana yok, ırkıma yok izmihlal:  
Hakkıdır, hür yaşamış bayrağımın hürriyet;  
Hakkıdır, Hakk'a tapan, milletimin istiklal!

Mehmet AKİT ERSOY

*Öğretmenler;  
Yeni Nesil Sizin  
Eseriniz Olacaktır.*

*K. Atatürk*



## GENÇLİĞE HİTABE

Ey Türk gençliği! Birinci vazifen, Türk İstiklalini, Türk cumhuriyetini, ilelebet, muhafaza ve müdafaa etmektir.

Mevcudiyetinin ve istikbalinin yegane temeli budur. Bu temel, senin, en kıymetli hazinendir. İstikbalde dahi, seni, bu hazineden, mahrum etmek isteyecek, dahili ve harici, bedhahların olacaktır. Bir gün, istiklal ve cumhuriyeti müdafaa mecburiyetine düşersen, vazifeye atılmak için, içinde bulunacağın vaziyetin imkan ve şeraitini düşünmeyeceksin! Bu imkan ve şerait, çok namüsaıt bir mahiyette tezahür edebilir. İstiklal ve cumhuriyetine kastedecek düşmanlar, bütün dünyada emsali görülmemiş bir galibiyetin mümessili olabilirler. Cebren ve hile ile aziz vatanın, bütün kaleleri zapt edilmiş, bütün tersanelerine girilmiş, bütün ordular dağıtılmış ve memleketin her köşesi bilfiil işgal edilmiş olabilir. Bütün bu şeraitten daha elim ve daha vahim olmak üzere, memleketin dahilinde, iktidara sahip olanlar gaflet ve dalalet ve hatta hıyanet içinde bulunabilirler. Hatta bu iktidar sahipleri şahsi menfaatlerini, müstevlerin siyasi emelleriyle tevhit edebilirler. Millet, fakr u zaruret içinde harap ve bitap düşmüş olabilirler.

Ey Türk istikbalinin evladı! İşte, bu ahval ve şerait içinde dahi, vazifen; Türk istiklal ve cumhuriyetini kurtarmaktır! Muhtaç olduğun kudret, damarlarındaki asil kanda, mevcuttur!

*K. Atatürk*

## SUNUŞ



İçinde bulunduğumuz 21.yüzyıl teknoloji alanında çok hızlı bir ilerleme içerisinde ve bilgi çağı olarak nitelendirilmektedir. Her geçen gün yeni bir teknolojik gelişme ön plana çıkmaktadır. Dünyada ve Türkiye’de teknolojideki hızlı gelişmeler, eğitim sistemine de yansımaktadır. Türkiye Yüzyılı hedeflerine ulaşma yolunda şüphesiz en önemli rolü eğitim üstlenmektedir. Eğitim ve öğretimdeki her olumlu gelişme milletimizin devamlılığı, ülkemizin kalkınması için hayati rol oynamaktadır. Eğitimin amaçlarından biri de toplumun gereksinimleri doğrultusunda bireyler yetiştirmek olduğuna göre bilgi çağına uygun öğrencileri yetiştirme zorunluluğu ortaya çıkmıştır.

Bilim ve teknolojideki gelişmeler, her meslek alanına yeni bilgi ve teknik araçlar getirmektedir. Bu durum teknolojinin eğitim ortamına girmesine neden olmaktadır. "Bilgi Çağı", "Bilgi Devrimi", "Bilgi Toplumu" dünyasında değişime ayak uydurmak yerine, değişime neden olmak hedefimizdir. Bilgi toplumlarında eğitimin görevi toplumu yeniden üretmek değil “yeni toplum” üretmektir. İnsanı yönetmek değil, insanlarla yönetmektir. Eğitim paydaşlarımıza kendi güçlerini fark ettirmek amacımızdır. Çağdaş eğitim anlayışında hedef, öğrencinin bilgiye nasıl ve nerede ulaşması gerektiğini öğretmek ve bilginin kullanımında öğrenciye yol gösterici olmaktır. Böylelikle; nitelikli, çağdaş ve geleceğini planlayabilen, problemler karşısında çözüm üretebilen bireyler yetişecektir.

Atike Hanım Anadolu Lisesi de daha iyi bir eğitim seviyesine ulaşmak düşüncesiyle sürekli olarak yenilenmeyi ve kalite kültürünü kendisine ilke edinmeyi amaçlamaktadır. Bu amaç doğrultusunda misyon, vizyon, ilkelerimiz ve değerlerimiz ışığında 2024-2028 yıllarını kapsayan Stratejik Planımız oluşturulmuştur. Okulumuzda uygulanan yönetim, eğitim ve öğretim yaklaşımlarının, iyileştirme ve geliştirme çalışmalarının, okulumuza ait performans göstergelerinin bulunduğu okul stratejik planımızın tüm paydaşlarımıza iyi bir rehber olacağı inancındayım. Oluşturulan bu planla okul toplumunda daha paylaşımcı bir yaklaşım oluşturmak, sosyal çevremizi eğitim, bilim ve kültür merkezi durumuna dönüştürmek, çevremizdeki okullara lider olmak amaçlanmıştır. Bu planlı okul modelimizde uygulanacak yeniliklerin sağlıklı sonuçlar verebilmesi için, öncelikli olarak görev yapan tüm personelin sorumluluk bilinci içinde ve özveriyle hareket etmeleri; velilerimizin de yapılacak çalışmalarını desteklemeleri gerekmektedir.

Okulumuza ait bu planın hazırlanmasında her türlü özveriye gösteren ve sürecin tamamlanmasına katkıda bulunan idarecilerimize, stratejik planlama ekiplerimize, İlçe Milli Eğitim Müdürlüğümüz Strateji Geliştirme Bölümü çalışanlarına teşekkür ediyor, bu plânın başarıyla uygulanması ile okulumuzun başarısının daha da artacağına inanıyor, tüm personelimize başarılar diliyorum.

Recep YAZICI  
Okul Müdürü

# İÇİNDEKİLER

SUNUŞ .....	2
İÇİNDEKİLER.....	3
BÖLÜM I: GİRİŞ VE STRATEJİK PLANIN HAZIRLIK SÜRECİ .....	5
1.1. STRATEJİ GELİŞTİRME KURULU VE STRATEJİK PLAN EKİBİ .....	5
1.2. PLANLAMA SÜRECİ.....	6
BÖLÜM II: DURUM ANALİZİ.....	7
2.1. OKULUMUZUN KISA TANITIMI.....	8
2.1.1. <i>Okulumuzun Tarihçesi</i> .....	8
2.1.2. <i>Okul Künyesi – Temel Bilgiler Tablosu</i> .....	9
2.1.3. <i>Çalışan Bilgileri</i> .....	10
2.1.4. <i>Okulumuz Bina ve Alanları</i> .....	11
2.1.5. <i>Sınıf ve Öğrenci Bilgileri</i> .....	12
2.1.6. <i>Donanım ve Teknolojik Kaynaklarımız</i> .....	14
2.2. UYGULANMAKTA OLAN PLANIN DEĞERLENDİRİLMESİ.....	14
2.3. MEVZUAT ANALİZİ .....	15
2.4. ÜST POLİTİKA BELGELERİNİN ANALİZİ .....	16
2.5. FAALİYET ALANLARI İLE ÜRÜN VE HİZMETLERİN BELİRLENMESİ .....	17
2.6. PAYDAŞ ANALİZİ .....	19
2.6.1. <i>Öğrenci Anketi Sonuçları</i> .....	20
2.6.2. <i>Öğretmen Anketi Sonuçları</i> .....	21
2.6.3. <i>Veli Anketi Sonuçları</i> .....	22
2.7. KURULUŞ İÇİ ANALİZ.....	23
2.7.1. <i>Teşkilat Yapısı</i> .....	24
2.7.2. <i>İnsan Kaynakları</i> .....	26
2.7.3. <i>Teknolojik Düzey</i> .....	31
2.7.4. <i>Mali Kaynaklar</i> .....	32

2.7.5. İstatistik Veriler .....	34
<b>2.8. DIŞ ÇEVRE ANALIZI (POLİTİK, EKONOMİK, SOSYAL, TEKNOLOJİK, YASAL VE ÇEVRESEL ÇEVRE ANALIZI -PESTLE) .....</b>	<b>36</b>
<b>2.9. GÜÇLÜ VE ZAYIF YÖNLER İLE FIRSATLAR VE TEHDİTLER (GZFT) ANALIZI .....</b>	<b>37</b>
2.9.1. İçsel Faktörler .....	37
2.9.2. Dışsal Faktörler .....	39
<b>2.10. TESPİT VE İHTİYAÇLARIN BELİRLENMESİ .....</b>	<b>42</b>
2.11. GELİŞİM VE SORUN ALANLARI .....	43
<b>BÖLÜM III: GELECEĞE BAKIŞ .....</b>	<b>46</b>
3.1. MİSYONUMUZ .....	46
3.2. VİZYONUMUZ .....	46
3.3. TEMEL DEĞERLERİMİZ .....	46
<b>BÖLÜM IV: AMAÇ, HEDEF VE EYLEMLER .....</b>	<b>49</b>
<b>BÖLÜM V: İZLEME VE DEĞERLENDİRME .....</b>	<b>76</b>
5.1. İZLEME VE DEĞERLENDİRME SÜRECİNİN İŞLEYİŞİ .....	77
5.2. STRATEJİK PLAN İZLEME VE DEĞERLENDİRME YÖNTEMİ .....	78

## BÖLÜM I: GİRİŞ VE STRATEJİK PLANIN HAZIRLIK SÜRECİ

### 1.1. Strateji Geliştirme Kurulu ve Stratejik Plan Ekibi

2024-2028 dönemi stratejik plan hazırlanması süreci, Üst Kurul ve Stratejik Plan Ekibinin oluşturulması ile başlamıştır. Ekip tarafından oluşturulan çalışma takvimi kapsamında ilk aşamada durum analizi çalışmaları yapılmış ve durum analizi aşamasında paydaşlarımızın plan sürecine aktif katılımını sağlamak üzere paydaş anketi, toplantı ve görüşmeler yapılmıştır. Durum analizinin ardından geleceğe yönelim bölümüne geçilerek okulumuzun amaç, hedef, gösterge ve eylemleri belirlenmiştir. Çalışmaları yürüten ekip ve kurul bilgileri altta verilmiştir:

*Tablo 1. Okul Strateji Geliştirme Kurulu*

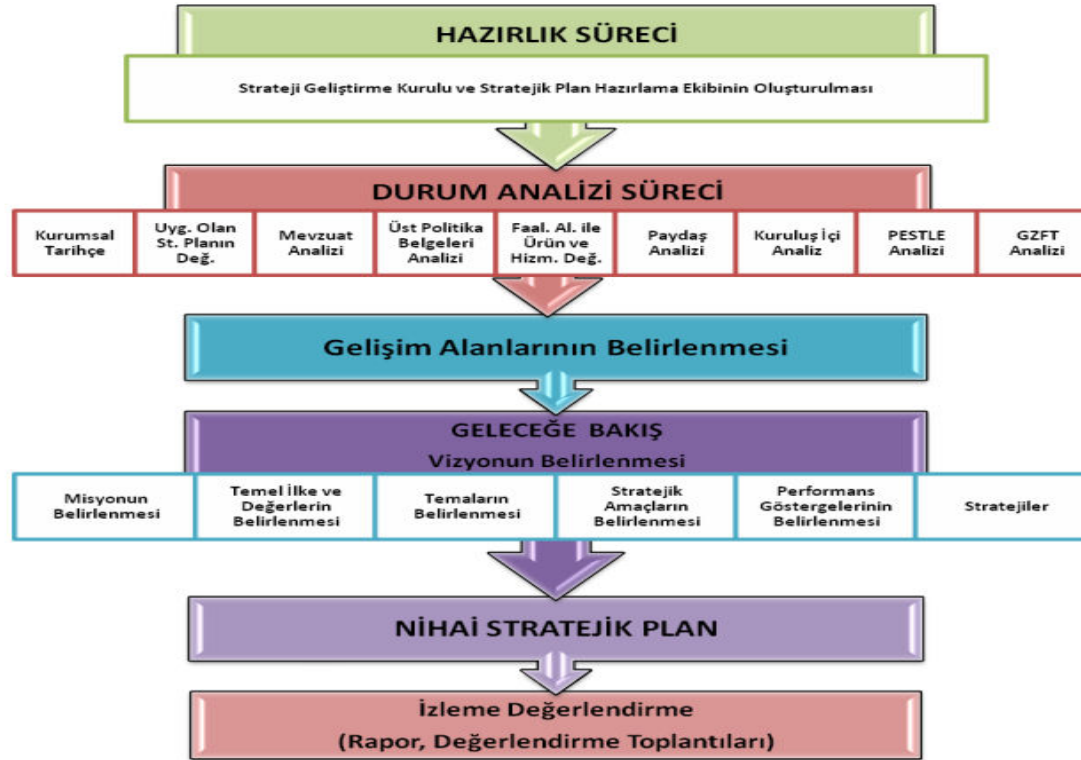
OKUL STRATEJİ GELİŞTİRME KURULU	
Adı Soyadı	Ünvanı
Recep YAZICI	Okul Müdürü
Celil KIZILKAYA	Müdür Yardımcısı
İsmail KOÇ	Rehber Öğretmen
Didem İLYA	Öğretmen
Dilek LİMAN	OAB Başkanı

*Tablo 2. Okul Stratejik Planlama Ekibi*

OKUL STRATEJİK PLANLAMA EKİBİ	
Adı Soyadı	Ünvanı
Fatma TOPAL	Müdür Yardımcısı
Elif SAMIKIRAN	Rehber Öğretmen
Mehmet Akif YÜCE	Öğretmen
Banu EREN	Öğretmen
Dilek POLCUMCU	Gönüllü Veli
Ayşe KARTAL	Gönüllü Veli
Emine HAL	Gönüllü Veli

## 1.2. Planlama Süreci

2024-2028 dönemi stratejik plan hazırlanma süreci Strateji Geliştirme Kurulu ve Stratejik Plan Ekibi'nin oluşturulması ile başlamıştır. Ekip tarafından oluşturulan çalışma takvimi kapsamında ilk aşamada durum analizi çalışmaları yapılmıştır. Durum analizinin ardından geleceğe yönelim bölümüne geçilerek okulumuzun/kurumumuzun amaç, hedef, gösterge ve stratejileri belirlenmiştir. 2024-2028 Stratejik Plan Hazırlama sürecimize dair plan Şekil 1'de gösterilmiştir:



Şekil 1. Stratejik Planlama Süreci

## **BÖLÜM II: DURUM ANALİZİ**

Durum analizi bölümünde okulumuzun mevcut durumu ortaya konularak ‘neredeyiz’ sorusuna yanıt bulunmaya çalışılmıştır. Bu kapsamda okulumuzun kısa tanıtımı, okul künyesi ve temel istatistikleri, paydaş analizi ve görüşleri ile okulumuzun Güçlü ve Zayıf Yönleri ile Fırsat ve Tehditlerinin (GZFT) ele alındığı analize yer verilmiştir.

Kendimizi var olduğumuz durumdan daha iyi yerlere taşıyacak fırsatları yakalamak, muhtemel tehditlerden korunmak için geleceğimizi planlamalıyız. Eğitim sistemimizin bizden beklenen işlevleri yerine getirebilmek, iyi bir planlamaya ve bu planın etkin bir şekilde uygulanmasına bağlıdır. Bu süreçte okul-aile-öğrenci iş birliğine ihtiyaç vardır. Bu yüzden stratejik planımızı bir an önce yapıp devamlı geliştirebilmek, iş birliğini sağlamak gerekmektedir.

Yaptığımız stratejik plan kısaca, okulumuzun ne olduğu, ne yaptığı ve bunu niçin yaptığını şekillendirmek ve buna rehberlik etmek için temel kararlar üretmeye yönelik disiplinli bir çaba olarak tanımlanabilir. Stratejik planlamamızda mümkün olduğunca etkili bilgi toplama, yorumlama, arşivleme, kullanma, stratejik alternatiflerin gelişimi ve keşfi ile şu andaki kararların gelecekteki etkileri önemine dikkat etmek gerekmektedir.

Stratejik planlama, örgütte çalışan insanlara da yararlı olabilir. Politika yapıcılar ve karar alıcılar, rollerini daha iyi yerine getirir, sorumluluklarını gerektiğinde uygulayabilirler. Ekip çalışması ve uzmanlık, örgüt üyeleri arasındaki ilişkiyi güçlendirir.

**ATİKE HANIM ANADOLU LİSESİ**  
**Stratejik Plan Hazırlama Ekibi**



## 2.1. Okulumuzun Kısa Tanıtımı



### 2.1.1. Okulumuzun Tarihçesi

Hendek'in yetiştirdiği önemli değerlerden olan Muzaffer Sofuoğlu 1924 yılında doğmuş, liseyi Kabataş Lisesi'nde okumuştur. Eğitimini Ankara Üniversitesi Tıp Fakültesi'ni bağlı olarak Deniz Kuvvetleri Komutanlığı'nda tamamlamıştır. 1959 yılına gelindiğinde Binbaşı rütbesinden istifa ederek Kanada'ya gitmiştir. İki yıl sonra ise ABD'ye geçmiş Kulak Burun Boğaz uzmanı olarak görev yapmaya başlamıştır. Muzaffer Sofuoğlu, 1971 yılında Hendek Yeşiller mahallesinde beş derslikli bir ilkökul yaptırıp buraya annesi Atike Hanım'ın adını vermiştir. Daha sonra ise okulun bahçesine on iki derslikli bir ek bina yaptırmıştır. Sofuoğlu babasından kalan 3 dönümlük araziye ise; Anadolu Lisesi yaptırılması şartı ile Milli Eğitim Bakanlığı'na bağışlamıştır. Sofuoğlu bu okula da annesinin adını vererek okulun bugünkü Hendek Atike Hanım Anadolu Lisesi halini almasında etkili olmuştur. Okulumuz Eğitim-Öğretime Hendek Yeni Mahalle İlköğretim okulunun 3. Katında T.C Milli Eğitim Bakanlığı Ortaöğretim Genel Müdürlüğü'nün 10.09.1992 tarih ve 230 EÖÖİŞ. Fen 92/18982 sayılı genelgesi gereği Hendek Anadolu Lisesi adı ile ön kayıtlı 72 öğrencinin kaydı yapılarak başlamıştır. Valilik makamının 12.03.1997 Tarih 61 Nolu kararları ile Prof. Dr. Muzaffer Sofuoğlu'na ait arsada yapımına başlayan okulumuzun adı yeni binaya taşınması ile birlikte Hendek Atike Hanım Anadolu Lisesi olarak değiştirilmiştir. 2006 yılında ise okulumuzun spor salonu, derslik, gibi eksiklerini karşılaması adına okulun yanındaki 1,5 dönümlük arazi Prof. Dr. Muzaffer Sofuoğlu tarafından okulumuza bağışlanmıştır. 2010 yılında hayatını kaybeden Muzaffer Sofuoğlu'na destekleri için teşekkür ediyor ve kendisine Allah'tan rahmet diliyoruz. Okulumuz halen Liselere Geçiş Sistemi kapsamında yerel yerleştirme ile öğrenci almaktadır. 2022-2023 yılı 9. Sınıf kontenjanımız 102 öğrencidir.

### 2.1.2. Okul Künyesi – Temel Bilgiler Tablosu

Atike Hanım Anadolu Lisesi, 2024-2028 Stratejik Planı hazırlanırken Stratejik Plan Hazırlama ekibi olarak bu alan da Müdürlüğümüzün Tarihsel Gelişimi, Yasal yükümlülükleri ve Mevzuat Analizi, Faaliyet alanları – ürün ve hizmetlerin ilişkilendirilmesi, paydaş analizi ve Kurum içi ve dışı analizler yapılmıştır. Okulumuzun temel girdilerine ilişkin bilgiler altta yer alan okul künyesine ilişkin tabloda yer almaktadır.

Tablo 3. Okul Temel Bilgiler Tablosu

Okul Künyesi- Temel Bilgiler Tablosu					
İli: SAKARYA			İlçesi: HENDEK		
Adres:	Bayraktepe Mahallesi, 7023. Sokak No:18, 54300 Hendek/Sakarya		Coğrafi Konum (link):	<a href="https://goo.gl/maps/RYeUWSpHvz82">https://goo.gl/maps/RYeUWSpHvz82</a>	
Telefon:	(0264) 614 81 19		Faks Numarası:	---	
e- Posta Adresi:	280518@meb.k12.tr		Web sayfası adresi:	<a href="http://hahal.meb.k12.tr">http://hahal.meb.k12.tr</a>	
Kurum Kodu:	280518		Öğretim Şekli:	Tam Eğitim	
Okulun Hizmete Giriş Tarihi:	10.09.1992		Toplam Çalışan Sayısı	40	
Öğrenci Sayısı:	Kız	322	Öğretmen Sayısı	Kadın	16
	Erkek	203		Erkek	20
	Toplam	525		Toplam	36
Derslik Başına Düşen Öğrenci Sayısı	29,17		Şube Başına Düşen Öğrenci Sayısı	29,17	
Öğretmen Başına Düşen Öğrenci Sayısı	14,58		Şube Başına 30'dan Fazla Öğrencisi Olan Şube Sayısı	9	
Öğrenci Başına Düşen Toplam Gider Miktarı	2281,43		Öğretmenlerin Kurumdaki Ortalama Görev Süresi	5 yıl 9 ay	

### 2.1.3. Çalışan Bilgileri

Okulumuzun çalışanlarına ilişkin bilgiler altta yer alan tabloda belirtilmiştir:

Tablo 4. Çalışan Bilgileri

<b>Okul Çalışan Bilgileri</b>			
<b>Ünvan</b>	<b>Erkek</b>	<b>Kadın</b>	<b>Toplam</b>
Okul Müdürü ve Müdür Yardımcısı	2	1	3
Branş Öğretmeni	19	15	34
Rehber Öğretmen	1	1	2
İdari Personel	-	-	-
Yardımcı Personel	-	1	1
Güvenlik Personeli	-	-	-
<b>Toplam Çalışan Sayıları</b>	<b>22</b>	<b>18</b>	<b>40</b>

Tablo 5. Öğretmen Kariyer Basamakları Bilgileri

<b>Öğretmen Kariyer Basamakları</b>			
<b>Kariyer Basamağı</b>	<b>Erkek</b>	<b>Kadın</b>	<b>Toplam</b>
Başöğretmen	1	1	2
Uzman Öğretmen	13	7	20
Öğretmen	7	9	16
Aday Öğretmen	1		1

Tablo 6. Kurumdaki Mevcut Yönetici Sayısı

<b>Kurum Yönetici Sayıları</b>				
<b>SN</b>	<b>Görevi</b>	<b>Erkek</b>	<b>Kadın</b>	<b>Toplam</b>
1	Müdür	1	--	1
2	Müdür Yardımcısı	1	1	2

Tablo 7. Kurum Yöneticilerinin Eğitim Durumu Bilgileri

<b>Kurum Yöneticilerinin Eğitim Durumları</b>		
<b>Eğitim Düzeyi</b>	<b>Kişi Sayısı</b>	<b>%</b>
Ön Lisans	--	--
Lisans	2	66,7
Yüksek Lisans	1	33,3

Tablo 8. Kurum Yöneticilerinin Yaş İtibari ile Dağılımı

<b>Kurum Yöneticilerinin Yaş Durumları</b>		
<b>Yaş Düzeyleri</b>	<b>Kişi Sayısı</b>	<b>%</b>
20-30	--	--
30-40	1	33,7
40-50	2	66,7
50+	--	--

#### 2.1.4. Okulumuz Bina ve Alanları

Okulumuzun binası ile açık ve kapalı alanlarına ilişkin temel bilgiler aşağıda yer almaktadır:

Tablo 9. Okul Yerleşkesine İlişkin Bilgiler

<b>Okul Yerleşke Bilgileri</b>			
<b>Okul Bölümleri</b>	<b>m<sup>2</sup>/Adet</b>	<b>Okul Bölümleri</b>	<b>m<sup>2</sup>/Adet</b>
Okul Kat Sayısı	3	Arşiv	18,00
Derslik Sayısı	18	Kazan Dairesi	72,00
Dersliklerin Toplam Alanları (m <sup>2</sup> )	836	Müzik Sınıfı	48,00
Kullanılan Derslik Sayısı	18	FKB Laboratuvarı	60,00

Şube Sayısı	18	Sistem Odası		24,00
İdari Odaların Alanı (m <sup>2</sup> )	70,55			
Öğretmenler Odası (m <sup>2</sup> )	46,56	<b>Özel Alanlar</b>	<b>Var</b>	<b>Yok</b>
Okul Toplam Alanı (m <sup>2</sup> )	8530	Çok Amaçlı Salon		X
Okul Oturma Alanı (m <sup>2</sup> )	831	Çok Amaçlı Saha	X	
Okul Bahçesi (Açık Alan) (m <sup>2</sup> )	7639	Kütüphane	X	
Okul Kapalı Alan (m <sup>2</sup> )	2511	FKB Laboratuvarı	X	
Sanatsal, bilimsel ve sportif amaçlı toplam alan (m <sup>2</sup> )	1530	Pansiyon		X
Kantin (m <sup>2</sup> )	212,63	Müzik Sınıfı	X	
Tuvalet / Lavabo Sayısı	20/31	Görsel Sanatlar Sınıfı	X	
Görsel Sanatlar Sınıfı (m <sup>2</sup> )	19,25	Futbol Sahası (Sentetik)	X	
Erkek Mescid	12,00	Basketbol Sahası	X	
Bayan Mescid	12,00	Voleybol Sahası	X	
Kütüphane	60,00	Badminton Sahası	X	

### 2.1.5. Sınıf ve Öğrenci Bilgileri

2023- 2024 Eğitim Öğretim Yılı okulumuzda yer alan sınıfların öğrenci sayıları alttaki tabloda verilmiştir:

Tablo 10. 2023-2024 Ders Yılı Öğrenci Sayısı

Öğrenci Sayısı (2023-2024 Ders Yılı)							
Sınıfı	Kız	Erkek	Toplam	Sınıfı	Kız	Erkek	Toplam
9/A	21	14	35	11/C	18	10	28
9/B	21	13	34	11/D	22	6	28
9/C	20	14	34	11/E	13	3	16

10/A	22	14	36	12/A	15	13	28
10/B	21	14	35	12/B	13	11	24
10/C	20	14	34	12/C	11	13	24
10/D	20	14	34	12/D	19	14	33
11/A	16	8	24	12/E	19	13	32
11/B	16	8	24	12/F	15	7	22

Tablo 11. Yıllara Göre Ortalama Sınıf Mevcudu ve Öğretmen Başına Düşen Öğrenci Sayısı

Yıllara Göre Ortalama Sınıf Mevcudu ve Öğretmen Başına Düşen Öğrenci Sayısı					
Yıllara Göre Ortalama Sınıf Mevcutları			Yıllara Göre Öğretmen Başına Düşen Öğrenci Sayısı		
2020-2021	2021-2022	2022-2023	2020-2021	2021-2022	2022-2023
26,63	28,63	22,44	21,08	20,9	22,4

Tablo 12. Öğrencilerin Üniversite Sınavı Başarılarına İlişkin Bilgiler

Öğrencilerin Üniversite Sınavı Başarılarına İlişkin Bilgiler			
	2021	2022	2023
Sınava Giren Toplam Öğrenci Sayısı (Kız + Erkek)	101	183	66
Ön Lisans Programlarına Yerleşen Toplam Öğrenci Sayısı	29	46	23
Lisans Programlarına Yerleşen Toplam Öğrenci Sayısı	8	25	12
Lisans ve Ön Lisans Programına Yerleşen Toplam Öğrenci Sayısı	37	71	35
Yerleşme Yüzdesi (%)	36,63%	38,80%	53,03%

### 2.1.6. Donanım ve Teknolojik Kaynaklarımız

Teknolojik kaynaklar başta olmak üzere okulumuzda bulunan çalışır durumdaki donanım malzemesine ilişkin bilgiye alttaki tabloda yer verilmiştir:

Tablo 13. Teknolojik Kaynaklar Tablosu

<b>Teknolojik Kaynaklar Tablosu</b>			
<b>Teknolojik Araç/Alet</b>	<b>Adedi</b>	<b>Teknolojik Araç/Alet</b>	<b>Adedi</b>
Etkileşimli Tahta Sayısı	18	TV Sayısı	7
Masaüstü Bilgisayar Sayısı	13	Yazıcı Sayısı	9
Taşınabilir Bilgisayar Sayısı	4	Fotokopi Makinesi Sayısı	3
Projeksiyon Sayısı	1	İnternet Bağlantı (ADSL) Hızı	Fiber

### 2.2. Uygulanmakta Olan Planın Değerlendirilmesi

2019 yılında yürürlüğe giren Atike Hanım Anadolu Lisesi Müdürlüğü 2019-2023 Stratejik Planı; stratejik plan hazırlık süreci, durum analizi, geleceğe bakış, geleceğe yönelim ve maliyetlendirme ile izleme ve değerlendirme olmak üzere beş bölümden oluşturulmuştur. Bunlardan izleme ve değerlendirme faaliyetlerine temel teşkil eden stratejik amaç, stratejik hedef, performans göstergesi ve stratejilerin yer aldığı geleceğe yönelim bölümü eğitim ve öğretime erişim, eğitim ve öğretimde kalite ve kurumsal kapasite olmak üzere üç tema halinde yapılandırılmıştır. Söz konusu üç tema altında 3 stratejik amaç, 4 stratejik hedef, 14 performans göstergesi ve 21 stratejiye yer verilmiştir.

2019-2023 Stratejik Planda öne çıkan göstergelere baktığımızda; Okula yeni başlayan öğrencilerden oryantasyon eğitimine katılanların oranı başlangıç değeri (%)80 iken bu oran (%)95 civarına yükselmiştir. Öğrenci başına bir yılda okunan kitap sayısı başlangıç değeri 11 iken bu oran 16 olmuştur. Yapılan mesleki rehberlik faaliyetleri sayıları başlangıç değeri 18 iken bu oran 36 olmuştur. Sınav kaygısı, motivasyon ile ilgili yapılan çalışma sayıları başlangıç değeri 13 iken bu oran 30 olmuştur. Tercih dönemi kaç öğrenciye tercih danışmanlığı yapılma sayısı başlangıç

değeri 65 iken bu oran 95 olmuştur. Okul güvenliği memnuniyet başlangıç değeri (%)88 iken bu oran (%)97 civarına yükselmiştir. Personele yönelik her yıl en az 1 adet uygulanan çalışan memnuniyeti anketi sayısının toplam çalışan sayısına oranı başlangıç değeri %30 iken bu oran %100'e yükseltilmiştir. Buna göre plan hedeflerinden önemli oranda uzaklaşma olduğu tespit edilen göstergeler, 2024-2028 dönemi için güçlü yönlerinden ve fırsatlardan yararlanarak ulaşılabilecek yeni performans göstergelerinin belirlenmesi kararlaştırılmıştır. Özellikle Sınav kaygısı, motivasyon ile ilgili yapılan çalışma sayıları oranlarının artırılmasına yönelik üst politika belgelerinin desteği ile belirlenen performans göstergesi hedeflerine ulaşılabileceği öngörülmektedir.

### **2.3. Mevzuat Analizi**

Mevzuat analizi aşamasında, Cumhurbaşkanlığı Teşkilatı Hakkında Cumhurbaşkanlığı Kararnamesi, Millî Eğitim Bakanlığının görev alanı kapsamındaki Kanunlar incelenmiştir. İncelenen mevzuat çerçevesinde, Müdürlüğümüz faaliyet alanı kapsamında olan ve önümüzdeki 5 yıllık sürede ulaşılması öngörülen stratejik amaç ve hedeflere dayanak oluşturan mevzuat hükümlerine bu kısımda yer verilmiştir.

Müdürlüğümüz, Türkiye Cumhuriyeti Devleti yapısı içerisinde Millî Eğitim Bakanlığı'nın taşra teşkilatında yer alan bir kurumdur. Anayasa doğrultusunda oluşturulmuş bir yapıya sahip olan Müdürlüğümüz, Milli Eğitim Bakanlığı'nın taşra teşkilatındaki görevlerin yürütülmesi, devletin politikalarının valilik makamına bağlı olarak gerçekleştirilmesinden sorumludur. Bu anlamda, taşra teşkilatında devletin, hükümet ve bakanlıkların temsilcisi konumunda bulunan valilik makamına karşı, Müdürlüğümüz birinci derecede sorumludur. Millî Eğitim Bakanlığı'nın devlet adına üstlendiği sorumluluğun yerine getirilmesi, Kanun, Kanun Hükmünde Kararname, Tüzük, Yönetmelik, Yönerge, Genelge ve Emirler doğrultusunda Millî Eğitim temel ilkeleri çerçevesinde kendisine bağlı birimleri izlemek, değerlendirmek ve geliştirme yönüyle sorumluluklar tanımlanmıştır. Müdürlüğümüz çalışmalarını, T.C. Anayasası, Milli Eğitim Temel Kanunu ve diğer kanun, tüzük, yönetmelikler ve yönergeler çerçevesinde yürütmekte olup ilgili kanun ve yönetmeliklere Müdürlüğümüz Stratejik Plan Durum Analizi kitabında yer verilmiştir.



## 2.4. Üst Politika Belgelerinin Analizi

Millî Eğitim Bakanlığına görev ve sorumluluk yükleyen amir hükümlerin tespit edilmesi için tüm üst politika belgeleri ayrıntılı olarak taranmış ve bu belgelerde yer alan politikalar incelenmiştir. Bu çerçevede MEB 2024-2028 Stratejik Planı'nın stratejik amaç, hedef, performans göstergeleri ve stratejileri hazırlanırken bu belgelerden yararlanılmıştır. Üst politika belgelerinde yer almayan ancak Müdürlüğümüzün durum analizi kapsamında öncelik verdiği alanlara geleceğe yönelik bölümünde yer verilmiştir. Millî Eğitim Bakanlığı temel üst politika belgeleri ve diğer üst politika belgeleri olarak iki bölümde incelenmiştir. Üst politika belgeleri ile stratejik plan ilişkisinin kurulması amacıyla üst politika belgeleri analiz tablosu oluşturulmuştur.

Tablo 14. Üst Politika Belgeleri Analiz Tablosu

Üst Politika Belgeleri	
Temel Üst Politika Belgeleri	Diğer Üst Politika Belgeleri
12. Kalkınma Planı	TÜBİTAK Eğitim ve İnsan Kaynakları Raporu
2024-2026 Orta Vadeli Program	Bilgi Toplumu Stratejisi ve Eylem Planı
Cumhurbaşkanlığı 2024 Yıllık Programı	Hayat Boyu Öğrenme Strateji Belgesi
2024-2026 Orta Vadeli Mali Plan	Meslekî ve Teknik Eğitim Strateji Belgesi
MEB 2024-2028 Stratejik Planı	Mesleki Eğitim Kurulu Kararları
Millî Eğitim Şura Kararları	Ulusal Öğretmen Strateji Belgesi
Millî Eğitim Kalite Çerçevesi	Türkiye Yeterlilikler Çerçevesi
Atike Hanım Anadolu Lisesi 2019-2023 Stratejik Planı	Ulusal ve Uluslararası Kuruluşların Eğitim ve Türkiye ile İlgili Raporları
Atike Hanım Anadolu Lisesi 2015-2019 Stratejik Planı	Ulusal İstihdam Stratejisi

## 2.5. Faaliyet Alanları ile Ürün ve Hizmetlerin Belirlenmesi

Mevzuat analizi çıktıları dolayısıyla görev ve sorumluluklar dikkate alınarak okul/kurumun sunduğu temel ürün ve hizmetler belirlenir. Belirlenen ürün ve hizmetler Tablo 16’da belirtildiği gibi belirli faaliyet alanları altında toplulaştırılır. Faaliyet alanları ile ürün ve hizmetlerin belirlenmesi amaç, hedef ve stratejilerin oluşturulması aşamasında yönlendirici olacaktır.

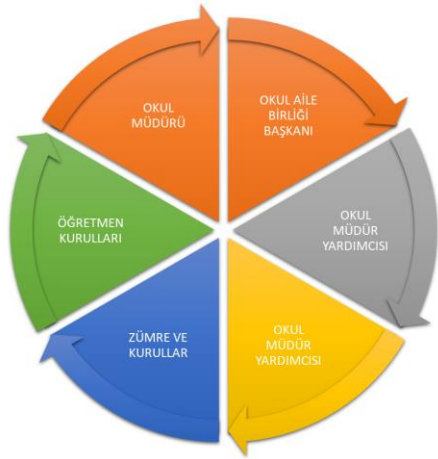
Tablo 15. Faaliyet Alanları/Ürün ve Hizmet Tablosu

<b>Faaliyet Alanları - Ürün ve Hizmetler</b>	
<b>Faaliyet Alanı</b>	<b>Ürün/Hizmetler</b>
<b>Öğretim-eğitim faaliyetleri</b>	Öğrenci İşleri Kayıt-nakil işleri Devam-devamsızlık Sınıf geçme Sınav hizmetleri Destekleme ve Yetiştirme Kurs Programlarının uygulanması Öğrenci başarısını artırmaya yönelik faaliyetlerin yürütülmesi Öğrencilerin eğitim ve öğretim kurumlarına devamlarının ve eğitim ve öğretim kurumlarını tamamlamalarının sağlanması
<b>Rehberlik faaliyetleri</b>	Öğrencilere rehberlik yapmak Velilere rehberlik etmek Rehberlik faaliyetlerini yürütmek
<b>Sosyal faaliyetler</b>	Sosyal faaliyetlerin planlanması Çevre duyarlılığını artırıcı faaliyetlerin düzenlenmesi Gezilerle ilgili işlemleri yürütmek Kurum ziyaretleri Kermesler

<b>Sportif faaliyetler</b>	Spor branşlarına yönelik çalışmalar Spor branşlarına yönelik turnuvalar düzenleme Lisans işlemlerinin yapılması Spor branşlarına yönelik yarışmalara katılma
<b>Kültürel ve sanatsal faaliyetler</b>	Halk oyunları Sergiler Yerel, ulusal, uluslararası yarışmalara katılma Belirli gün ve haftalarla ilgili faaliyetler yapma Tören programı hazırlama ve uygulama Okul kütüphanesini zenginleştirme ve işlerliğini sağlama Panel, seminer, konferanslar planlama ve gerçekleştirme
<b>İnsan kaynakları faaliyetleri (mesleki gelişim, personel etkinlikleri)</b>	Personel gezileri Hizmet içi eğitim faaliyetleri
<b>Okul aile birliği faaliyetleri</b>	Tanıtım ve Yardım faaliyetleri İş birliği Toplantılar İhtiyaçların ve sorun alanlarının belirlenmesi İhtiyaçların giderilmesi
<b>Öğrencilere yönelik faaliyetler</b>	Okul içi ve okul dışı faaliyetler Ekiplerin ve kurulların işleyişi
<b>Ölçme değerlendirme faaliyetleri</b>	Ortak sınav takviminin hazırlanması Sınav takviminin onaylatılması Sınav takviminin duyurulması Öğrencilerin sınava girecekleri dersliklerin belirlenmesi Sınav sorularının hazırlanması ve basımı Sınavların takvim doğrultusunda uygulanması Başarı analizlerinin yapılması Sınavların, performans ve projelerin değerlendirilmesi E-Okul'a notların girilmesi Zümrelerle sonuçların değerlendirilmesi için toplantıların yapılması

<b>Öğrenme ortamlarına yönelik faaliyetler</b>	Fiziki koşulların iyileştirilmesi Laboratuvarların amacına uygun işleyişi Derslik başına düşen öğrenci sayıları Öğretmenlerin mesleki gelişimleri
<b>Ders dışı faaliyetler</b>	Egzersiz çalışmaları Okul dışı öğrenme ortamları Ders dışı etkinlikler Okul-aile iş birlikleri

## 2.6. Paydaş Analizi



Şekil 2. Paydaş Analizi

Paydaş, kurum ya da kuruluşun ürün ve hizmetleri ile ilgisi olan, kuruluştan doğrudan ya da dolaylı olarak etkilenen ve etkileyen kişi, grup ya da kurumlardır. Paydaş analizinde paydaşların belirlenmesi, ilgilerinin ve çıkarlarının belirlenmesi, güçlerinin ve etkilerinin saptanması ve paydaş katılımı stratejisinin oluşturulması gerekir. Stratejik planlama sürecinde iletişim içinde olduğumuz paydaşların görüşleri dikkate alınarak stratejik planın özümsemesi amaçlanmıştır.

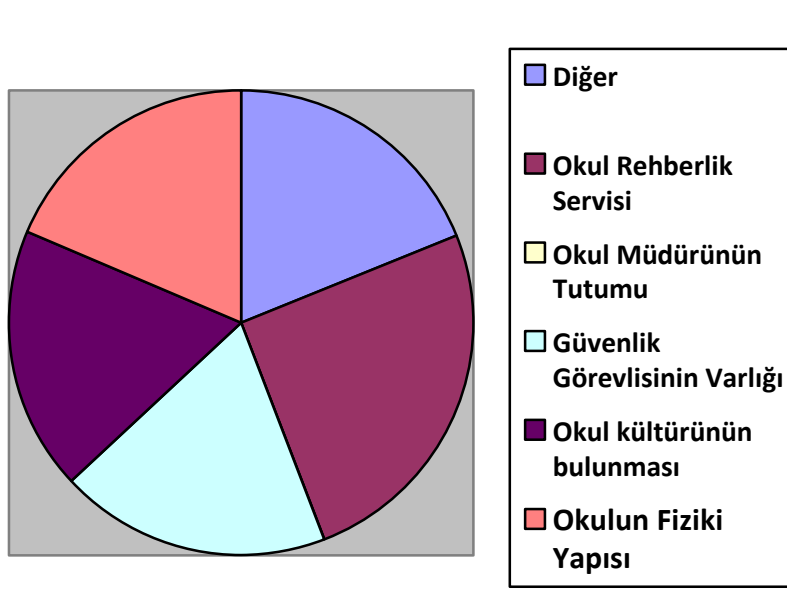
Kurumumuzun temel paydaşları öğrenci, veli ve öğretmen olmakla birlikte eğitimin dışsal etkisi nedeniyle okul çevresinde etkileşim içinde olunan geniş bir paydaş kitlesi bulunmaktadır. Paydaşlarımızın görüşleri anket, toplantı, dilek ve istek kutuları, elektronik ortamda iletilen önerilerde dâhil olmak üzere çeşitli yöntemlerle sürekli olarak alınmaktadır. Atike Hanım Anadolu Lisesi Müdürlüğü 2024–2028 Stratejik Plan hazırlıkları çerçevesinde, idarenin geleceğinin şekillendirilmesinde

paydaşların katkılarının beklendiği bu çalışmada kurumun mevcut durumuna ve gelecekte öngördüklerine yönelik görüş ve değerlendirmeleri büyük önem taşımaktadır. Amaç, kurumumuzun stratejik planı hazırlanırken sizlerin görüşleriyle sorunları, iyileştirmeye açık alanları tespit etmek ve çözüme yönelik stratejiler geliştirmektir.

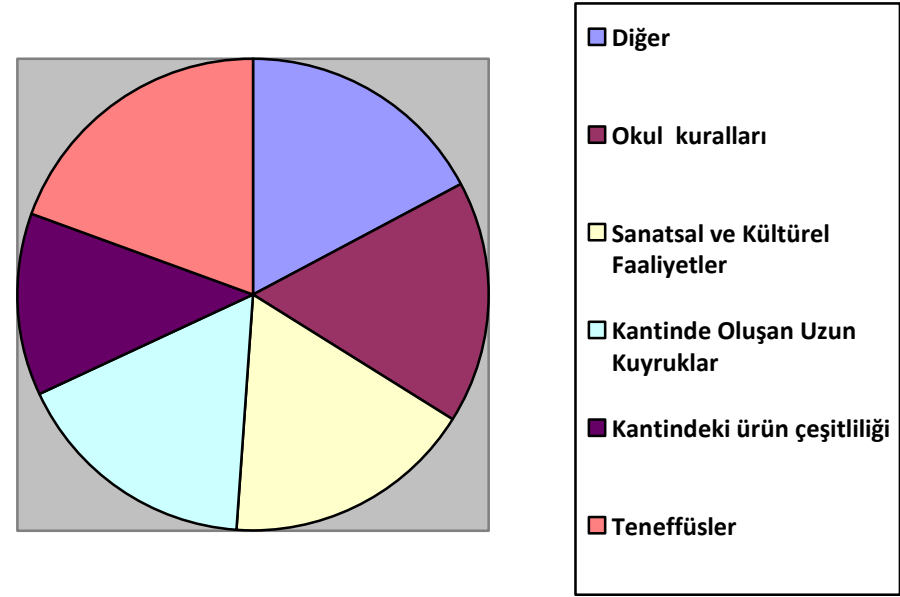
Paydaş anketlerine ilişkin ortaya çıkan temel sonuçlara altta yer verilmiştir:

### ***2.6.1. Öğrenci Anketi Sonuçları***

Atike Hanım Anadolu Lisesi olarak 2024-2028 Stratejik Planı paydaş analizi için her sınıftan rastgele seçilen 5 öğrenciye toplamda 120 adet “Öğrenci Görüş ve Değerlendirme” anket formu uygulandı. Öğrencilerimiz yapılan anketlerde; öğretmenlerin ilgili olması, okul yönetiminin öğrencilere karşı tutumu, öğrenci profilinin iyi olması, yerleşmiş bir okul kültürünün bulunması, öğrenci görüşlerine yer verilmesi, okul bahçesinin spor aktiviteleri yönünden kullanışlı olması, okulun güvenli ve temiz olması noktasında olumlu yönde görüş bildirmişlerdir. Bunun yanında kantinde satılan ürünlerin çeşitliliğinin sınırlı olması, kantin sırasının çok uzun olması, okulda yapılan sanatsal ve kültürel faaliyetlerin az olması, sınavlarda kelebek sisteminin uygulanması, okul kurallarının katı ve gereksiz olması, teneffüs saatlerinin kısa olması, günlük fiziksel aktivelerin az olması konusunda olumsuz görüş belirtmişlerdir.



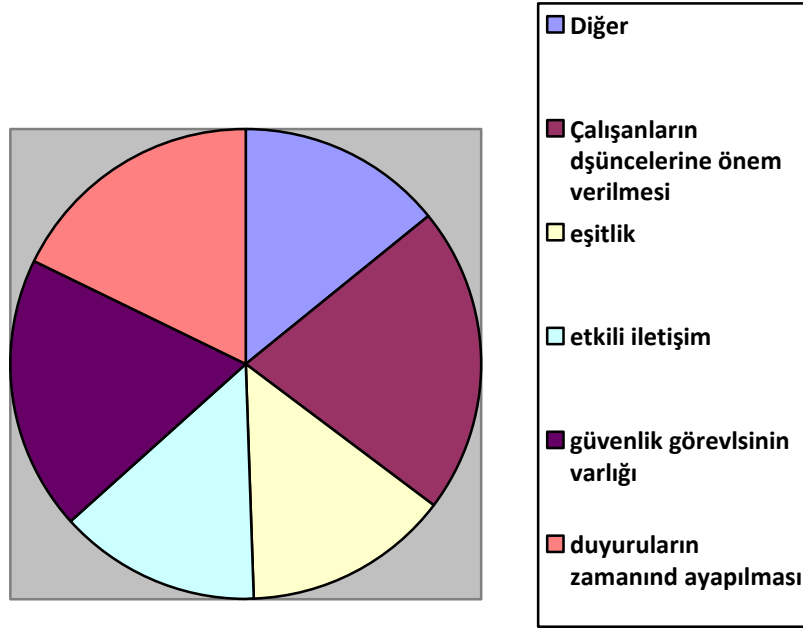
Şekil 3. Memnun Olunan Faaliyet Alanları



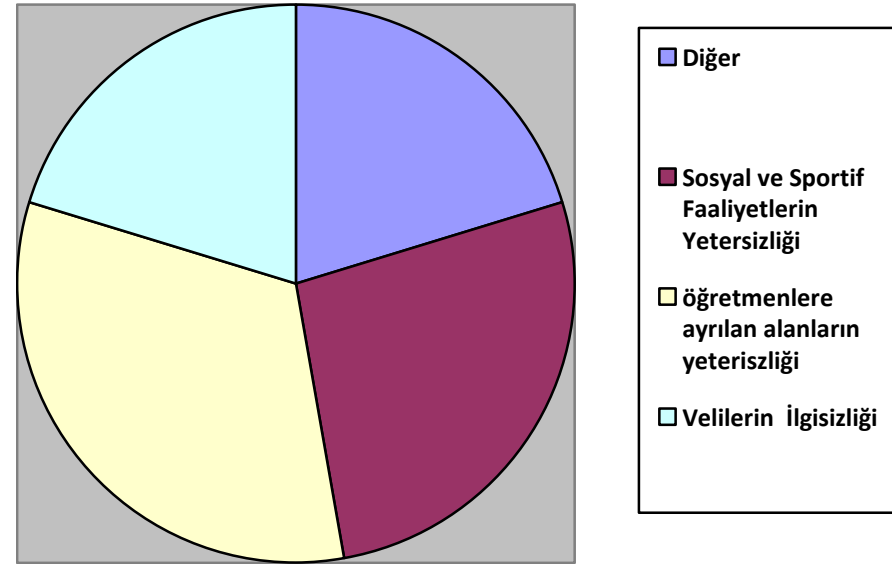
Şekil 4. Öncelik Verilmesi Gerekli Görülen Faaliyet Alanları

### 2.6.2. Öğretmen Anketi Sonuçları

Atike Hanım Anadolu Lisesi olarak 2024-2028 Stratejik Planı paydaş analizi için tüm öğretmenlere 27 adet “Öğretmen Görüş ve Değerlendirme” anket formu uygulandı. Anketler incelendiğinde öğretmenlerimiz okul içinde alınan kararlarda kendi fikirlerine değer verilmesi, okul içinde tarafsızlık ve adil olunması, öğretmen ve yöneticiler arası iletişimin olması, güvenlik görevlisinin varlığı ve kurum içindeki duyuruların zamanında iletilmesi noktasında olumlu yönde görüş bildirmişlerdir. Bunun yanında sosyal ve sportif faaliyetlerin yetersiz kalması, öğretmenlere ayrılan alanların yetersiz oluşu, okulda çalışanlara yönelik sosyal ve kültürel faaliyetlerin azlığı, bazı ilgisiz velilerin tutum ve davranışları öne çıkan sorunlar olarak görülmüştür.



Şekil 5. Memnun Olunan Faaliyet Alanları

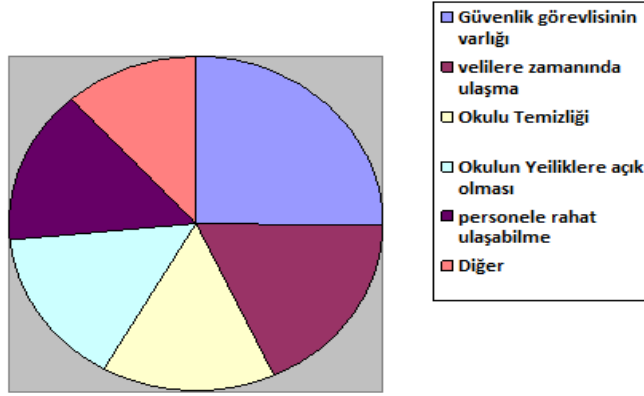


Şekil 6. Öncelik Verilmesi Gerekli Görülen Faaliyet Alanları

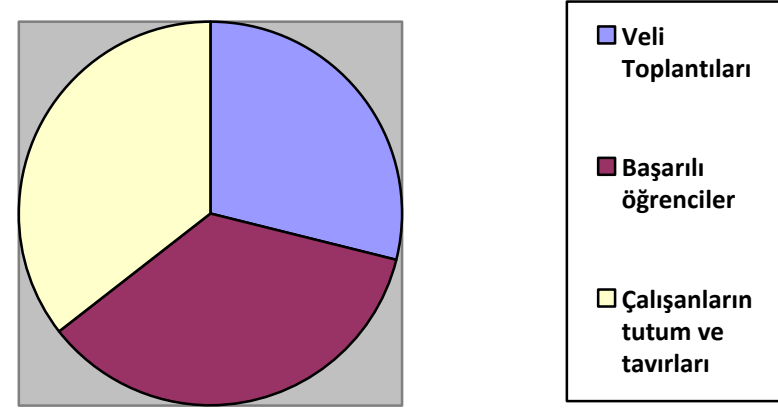
### 2.6.3. Veli Anketi Sonuçları

Atike Hanım Anadolu Lisesi olarak 2024-2028 Stratejik Planı paydaş analizi için her sınıftan rastgele seçilen 5 veliye toplamda 120 adet “Veli Görüş ve Değerlendirme” anket formu uygulandı. Anketler incelendiğinde velilerimiz genel olarak okul ile ilgili memnuniyetlerini belirtmişlerdir. Veli anketlerinde; okulda öğretmen, öğrenci ve veli dayanışmasının olması, okulun gerek disiplin gerekse akademik yönden başarısı, okulda güvenli ve uygun ortamların sağlanması, idealist öğretmenlerin bulunması, veli bilgilendirme ve öğrenci takip sisteminin olması, sorunlara mantıklı pratik çözümler bularak velilerin bilgilendirmesi noktasında olumlu yönde görüş bildirmişlerdir. Aynı zamanda velilerimiz; okulda istek ve şikâyetlerin dikkate alınması, öğretmenlerimizin yeniliğe açık bir şekilde derslerini anlatmalarından duydukları memnuniyeti

belirtmişlerdir. Anketlerde genel olarak okulda herhangi bir olumsuzluğa rastlamadıklarını belirten veliler; akademik alanda başarıları yüksek olan öğrencileri bir araya getirmenin akademik başarıyı artıracığını, veli toplantılarının bireysel ya da toplu olarak daha sık yapılması gerektiğini belirtmişlerdir.



Şekil 7. Memnun Olunan Faaliyet Alanları



Şekil 8. Öncelik Verilmesi Gerekli Görülen Faaliyet Alanları

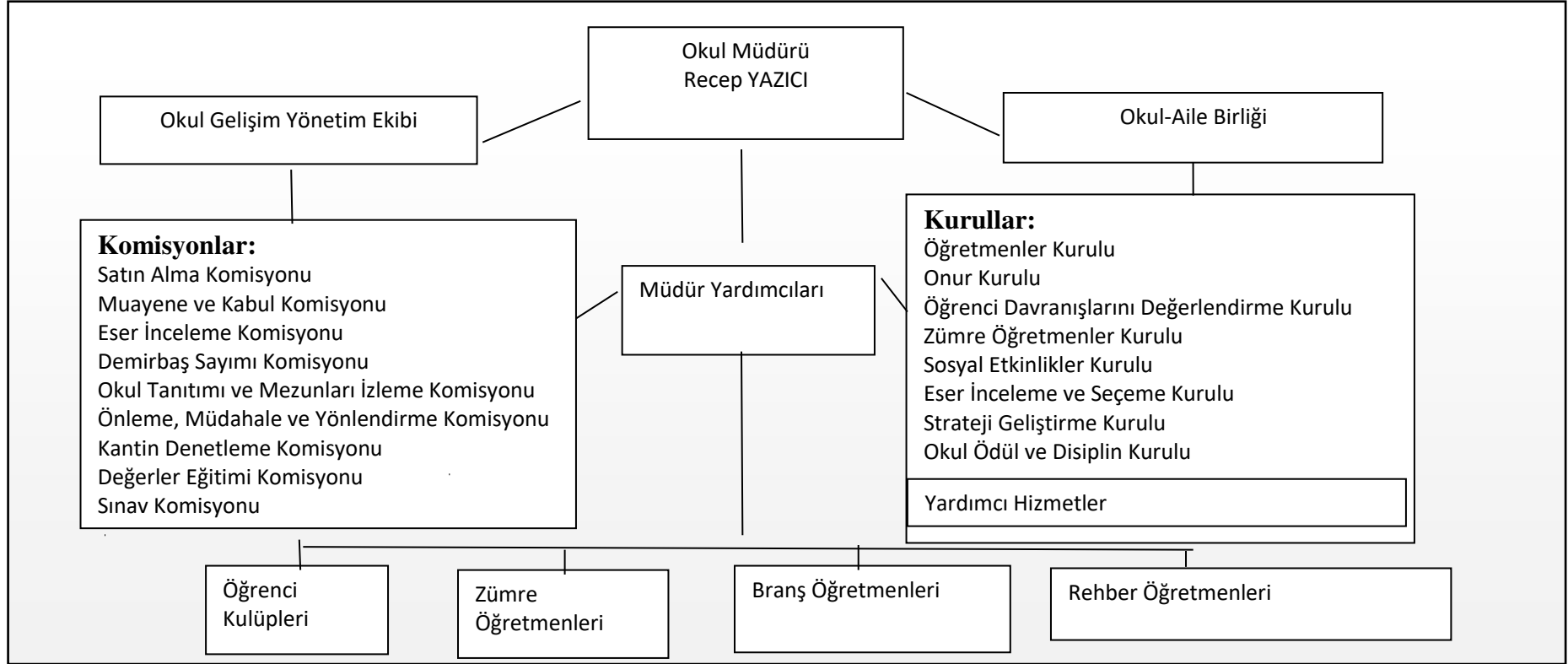
## 2.7. Kuruluş İçi Analiz

Müdürlüğümüz kurum içi analiz kapsamında, teşkilat yapısı, insan kaynakları, teknolojik düzey, mali kaynaklar, istatistiki veriler, Dış Çevre Analizi (Politik, Ekonomik, Sosyal, Teknolojik, Yasal ve Çevresel Çevre Analizi -PESTLE) kültürü analiz çalışması, Güçlü ve Zayıf Yönler ile Fırsatlar ve Tehditler (GZFT) Analizi ve Tespit ve İhtiyaçların Belirlenmesi bölümlerinden oluşan geniş bir analiz yapılmıştır.



### 2.7.1. Teşkilat Yapısı

Atike Hanım Anadolu Lisesi Müdürlüğü teşkilat yapısı aşağıdaki gibidir:



Şekil 9. Teşkilat Şeması

Etkili bir okul/kurum içi analiz süreci; okul/kurumun kaynaklarını, varlıklarını, özelliklerini, yeterliliklerini, yeteneklerini, fırsat alanlarını ve başarısızlıklarını belirlemek için okul/kurumun içinde etkileşime giren tüm bileşenlerinin değerlendirildiği bir

süreçtir. Okul/kurum içi analiz sürecinde yararlanılabilecek farklı araçlar vardır. Her bir aracın analiz sürecinin bir diřlisi olarak sunacađı katkı deđerlidir. Okul/kurumların okul/kurum içi analiz sürecinde kullanabilecekleri araçlar, içerikleri ve nasıl erişim sağlayabileceklerine dair bilgiler Tablo 17’de verilmiştir.

Tablo 16. Okul/Kurum İçi Analiz İçerik Tablosu

<b>Okul/Kurum İçi Analiz İçerik Tablosu</b>	
<b>Okul/Kurum İçi</b>	<b>Analiz İçerik Tablosu</b>
Öğrenci sayıları	Okulumuzda 525 öğrenci bulunmaktadır. Bireyselleştirilmiş eğitim yapılan öğrencimiz bulunmaktadır.
Akademik başarı verileri	e-Okul kayıtları kullanılarak erişim sağlanır.
Sosyal-kültürel-bilimsel ve sportif başarı verileri	Belirtilen alanlarda yarışma ödülleri ya da lisansları olan öğrencilere dair sayısal veriler sosyal etkinlik modülüne işlenmektedir.
Öğrenme stilleri envanteri	Okul rehberlik servisi /Zümre Öğretmenler Kurulu tarafından uygulanmaktadır.
Devam-devamsızlık verileri	e-Okul kayıtları kullanılarak erişim sağlanır. Aynı zamanda Okul rehberlik servisi /Zümre Öğretmenler Kurulu tarafından devamsızlık nedenleri anketi uygulanarak detaylı bir analiz gerçekleştirilmesi sağlanmaktadır.
Okul disiplini etkileyen faktörler anketi	Okul rehberlik servisi /Zümre Öğretmenler Kurulu tarafından uygulanmaktadır.
İnsan kaynakları verileri	Okulumuzda 1 müdür, 2 müdür yardımcısı, 2 rehber öğretmen, 6 Türk Dili ve Edebiyatı Öğretmeni, 5 Matematik Öğretmeni, 1 Kimya Öğretmeni, 2 Fizik Öğretmeni, 1 Biyoloji Öğretmeni, 5 İngilizce Öğretmeni, 2 Tarih Öğretmeni, 2 Coğrafya Öğretmeni, 1 Almanca Öğretmeni, 1 Felsefe Öğretmeni, 3 Din Kültürü Öğretmeni, 2 Beden Eğitimi Öğretmeni, 2 Görsel Sanatlar Öğretmeni 1 Müzik Öğretmeni, 4 yardımcı personel bulunmaktadır.
Öğretmenlerin hizmet içi eğitime katılma oranları	MEBBİS verileri kullanılarak erişim sağlanabilir.

Öğrenme ortamı verileri	Okulun fiziki yapısına (ana ve ek binalar, kapalı spor salonu vb.) ve öğrenme ortamlarına (sınıf sayısı, laboratuvar ve kütüphane vb.) dair verileri içerir.
Okul/kurum ortamını değerlendirme anketi	Okul rehberlik servisi / Zümre Öğretmenler Kurulu tarafından uygulanmaktadır.

### 2.7.2. İnsan Kaynakları

Atike Hanım Anadolu Lisesi Müdürlüğü insan kaynakları bilgileri aşağıdaki tablolarda belirtilmiştir.

Tablo 17. Çalışanların Görev Dağılımı

Okul Çalışanlarının Görev Dağılımı	
Çalışanın Ünvanı	Görevleri
Okul /Kurum Müdürü	İlgili mevzuat hükümleri doğrultusunda diğer çalışanlarla birlikte müdür tarafından yönetilir. Müdür; okulun öğrenci, her türlü eğitim ve öğretim, yönetim, personel, tahakkuk, taşınır mal, yazışma, eğitici ve sosyal etkinlikler, yatılılık, bursluluk, taşınır mal, yazışma, eğitim, güvenlik, beslenme, bakım, koruma, temizlik, düzen, nöbet, halkla ilişkiler ve benzeri görevler ile Bakanlık ve il/ilçe milli eğitim müdürlüklerince verilen görevler ile görev tanımında belirtilen diğer görevlerin yerine getirilmesini sağlar.
Müdür Yardımcısı	Müdürün ve müdür başyardımcısının olmadığı zamanlarda müdüre vekâlet eder. Müdür yardımcısı, görev tanımında belirtilen görevler ile müdür tarafından verilen görevleri yerine getirir.
Öğretmenler	Öğretmenleri, kendilerine verilen grup/sınıf/şubede eğitim ve öğretim faaliyetlerini, eğitim ve öğretim programında belirtilen esaslara göre planlamak ve uygulamak, ders dışında okuldaki eğitim ve öğretim işlerine etkin bir biçimde katılmak ve bu konularda mevzuatta belirtilen görevleri yerine getirmekle yükümlüdür.
Yardımcı Hizmetler Personeli	Kadrolu personel dışında, ücretleri genel bütçe veya bütçe dışı kaynaklarca karşılanarak hizmet satın alma yoluyla çalıştırılacak personelin görevlerine ilişkin esas ve usuller sözleşmeyle belirlenir.

Tablo 18. İdari Personelin Hizmet Süresine İlişkin Bilgiler

Okul İdari Personelinin Hizmet Süreleri		
Hizmet Süreleri	2024 Yıl İtibarıyla	
	Kişi Sayısı	%
1-4 Yıl	0	0
5-6 Yıl	0	0
7-10 Yıl	0	0
10 Yıl Üzeri	1	33,3
15 Yıl Üzeri	0	0
20 Yıl Üzeri	2	66,7

Tablo 19. Okul/Kurumda Oluşan Yönetici Sirkülasyonu

Okulda Çalışan Yöneticilerin Sirkülasyon Durumu					
Yıl İçerisinde Okul/Kurumdan Ayrılan Yönetici Sayısı			Yıl İçerisinde Okul/Kurumda Göreve Başlayan Yönetici Sayısı		
2021	2022	2023	2021	2022	2023
-	-	5	-	-	5

Tablo 20. Kurumda Gerçekleşen Öğretmen Sirkülasyonu Tablosu

Okulda Gerçekleşen Öğretmen Sirkülasyon Durumu					
Yıl İçerisinde Kurumdan Ayrılan Öğretmen Sayısı			Yıl İçerisinde Kurumda Göreve Başlayan Öğretmen Sayısı		
2021	2022	2023	2021	2022	2023
3	6	3	2	7	9

Tablo 21. İdari Personelin Katıldığı Hizmet İçi Program Bilgileri

<b>Okul İdari Personelinin Katıldığı Hizmet İçi Eğitim Sayıları</b>			
<b>Eğitim Yılı</b>	<b>Müdür Recep YAZICI</b>	<b>Müdür Yardımcısı Fatma TOPAL</b>	<b>Müdür Yardımcısı Celil KIZILKAYA</b>
2024	1	6	-
2023	8	15	8
2022	11	30	4
2021	2	4	1
2020	0	11	1
2020 Öncesi	29	11	9

Tablo 22. Öğretmenlerin Hizmet Süreleri (Yıl İtibariyle)

<b>Okul Öğretmenlerinin Hizmet Süreleri</b>			
<b>Hizmet Süreleri</b>	<b>Kadın</b>	<b>Erkek</b>	<b>Toplam</b>
1-3 Yıl	1	1	2
4-6 Yıl	4	-	4
7-10 Yıl	6	8	14
11-15 Yıl	1	2	3
16-20 Yıl	-	-	-
20 Yıl ve üzeri	5	11	16

Tablo 23. Öğretmenlerin Katıldığı Hizmet İçi Eğitim Programları

Öğretmenlerin Katıldığı Hizmet İçi Eğitim Program Sayısı		
Adı ve Soyadı	Branşı	Katıldığı Hizmet İçi Eğitim Çalışma Sayısı
Elif SAMIKIRAN	Rehber Öğretmeni	16
İsmail KOÇ	Rehber Öğretmeni	26
Fatih Eren ŞAŞMAZ	Türk Dili ve Edebiyatı Öğretmeni	26
Garip DEMİR	Türk Dili ve Edebiyatı Öğretmeni	52
Haydar TEBEROĞLU	Türk Dili ve Edebiyatı Öğretmeni	25
Necip Fazıl EŞ	Türk Dili ve Edebiyatı Öğretmeni	37
Ümit KAVAK	Türk Dili ve Edebiyatı Öğretmeni	33
Zehra Güden ALTMİŞ	Türk Dili ve Edebiyatı Öğretmeni	29
Armağan YURTÇU	Matematik Öğretmeni	18
Hüsnü Ceylani KALENDER	Matematik Öğretmeni	28
Merve Bilgin BABUÇOĞLU	Matematik Öğretmeni	33
Öner ÖZDİNGİŞ	Matematik Öğretmeni	33
Ümran YARAN	Matematik Öğretmeni	23
Banu EREN	Fizik Öğretmeni	23
Mesut YAMAN	Fizik Öğretmeni	37
İsrafil ÇELİK	Kimya/Kimya Teknolojisi	48
İhsan Cemil EYİER	Biyoloji Öğretmeni	28

Betül MİNAZ	Tarih Öğretmeni	22
Süleyman ÇALIK	Tarih Öğretmeni	41
Nilgün ÇAVUŞ	Coğrafya Öğretmeni	50
Mustafa Enes KOCAĞA	Coğrafya Öğretmeni	6
Hatice Canan ÇANAKÇI	Felsefe Öğretmeni	98
Didem İLYA	İngilizce Öğretmeni	40
Emine PASLI	İngilizce Öğretmeni	48
İlhan AYDIN	İngilizce Öğretmeni	35
Zeynep Başak ATEŞ	İngilizce Öğretmeni	28
Mehmet Akif YÜCE	İngilizce Öğretmeni	35
Yılmaz ŞİŞMAN	Almanca Öğretmeni	77
Elif SORUK	Din Kültürü ve Ahlak Bilgisi	29
Zahide DÜLGER	Din Kültürü ve Ahlak Bilgisi	38
Kübranur ARSLAN	Din Kültürü ve Ahlak Bilgisi	13
Melek ŞAHİN	Görsel Sanatlar Öğretmeni	36
Elif ÖZTÜRK	Görsel Sanatlar Öğretmeni	14
Taner ŞAHİN	Müzik	32
Erkan GÜLERYÜZ	Beden Eğitimi Öğretmeni	29
Hakan KUTLU	Beden Eğitimi Öğretmeni	33

Tablo 24. Okuldaki Mevcut Hizmetli/ Memur Sayısı

Okuldaki Mevcut Hizmetli ve Memur Sayısı						
SN	Görevi	Erkek	Kadın	Eğitim Durumu	Hizmet Yılı	Toplam
1	Memur	--	--	--	--	--
2	Hizmetli	--	--	--	--	--
3	Sürekli İşçi	--	1	İlkokul	6	1

### 2.7.3. Teknolojik Düzey

Okul/kurumun teknolojik altyapısı Okul/kurumlarda derslerde ve ders dışı etkinliklerde kullanılmakta olan araç gereçlerin sayısı ve ihtiyaç durumu aşağıda belirtilmiştir:

Tablo 25. Yıllara Göre Teknolojik Araç-Gereç Durumu (Son Üç Yıl)

Okul Teknolojik Araç-Gereç Durumu (Son Üç Yıl)				
Araç-Gereçler	2021	2022	2023	İhtiyaç
Bilgisayar	7	7	9	0
Yazıcı	3	3	9	0
Akıllı Tahta	18	18	18	2
Tv	1	5	7	1
Fotokopi Makinesi	3	3	3	0
Taşınabilir Bilgisayar	3	4	4	2
Projeksiyon	1	1	1	1



#### 2.7.4. Mali Kaynaklar

Müdürlüğümüzün mali kaynaklarını; genel bütçe gelirleri, hayırseverlerce yapılan yardımlar, hibe projeleri, kantin payları ve benzeri gelirler oluşturmaktadır. Okulumuzun harcama kalemleri, genel bütçe ödenekleri, okul aile birliği gelirleri ve diğer katkılarda dâhil olmak üzere gelir ve giderlerine ilişkin son üç yıl gerçekleşme bilgileri aşağıda verilmiştir:

Tablo 26. Harcama Kalemleri

Okul Harcama Kalemleri	
Harcama Kalemi	Çeşitleri
Personel	Sözleşmeli olarak çalışan personelin (sekreter temizlik, güvenlik) ücret, vergi, sigorta vb. giderleri
Onarım	Okul/kurum binası ve tesisatlarıyla ilgili her türlü küçük onarım; makine, bilgisayar, yazıcı vb. bakım giderleri
Sosyal-sportif faaliyetler	Etkinlikler ile ilgili giderler
Temizlik	Temizlik malzemeleri alımı
İletişim	Telefon, faks, internet, posta, mesaj giderleri
Kırtasiye	Her türlü kırtasiye ve sarf malzemesi giderleri

Tablo 27. Yıllara Göre Gelir- Gider Miktarı (Son Üç Yıl)

Okul Yıllık Gelir-Gider Miktarı (Son Üç Yıl)		
Yıllar	Gelir Miktarı	Gider Miktarı
2021	302.601,64	302.954,50
2022	822.279,50	846.140,83
2023	1.208.132,20	1.197.752,82

Tablo 28. Yıllara Göre Gelir Kaynakları (Son Üç Yıl)

<b>Okul Gelir Kaynakları (Son Üç Yıl)</b>			
<b>Kaynaklar</b>	<b>2021</b>	<b>2022</b>	<b>2023</b>
Genel Bütçe	97.514,74	349.497,30	453.084,43
Okul Aile Birliği	198.684,90	438.120,60	693.179,27
Kira Geliri	6.402,00	34.661,60	55.859,50
TÜBİTAK Proje Geliri	-	-	6.000,00
<b>TOPLAM</b>	<b>302.601,64</b>	<b>822.279,50</b>	<b>1.208.132,20</b>

Tablo 29. Gelir-Gider Tablosu (Son Üç Yıl)

<b>Okul Yıllık Gelir-Gider Tablosu (Son Üç Yıl)</b>						
<b>HARCAMA KALEMLERİ</b>	<b>2021 GELİR</b>	<b>2021 GİDER</b>	<b>2022 GELİR</b>	<b>2022 GİDER</b>	<b>2023 GELİR</b>	<b>2023 GİDER</b>
Temizlik Malzemeleri	302.601,64	14.689,90	822.279,50	77.435,31	1.208.132,20	80.107,49
Spor Malzemeleri		11.000,00		15.364,40		50.307,80
Bakım Onarım Giderleri		23.828,89		62.701,61		198.832,94
Bahçe Alanı Malzeme Alımı		552,94		7.780,00		4.011,11
Etkinlik Organizasyon Giderleri		23.127,15		54.997,54		52.603,71
Demirbaş Mal ve Malzeme Alımı		25.907,98		105.141,45		13.132,80
Hizmet Alımı		6.650,00		13.340,00		27.677,75
Kırtasiye ve Büro Malzemesi		84.264,62		172.743,97		123.441,17
Elektrik, Su, Doğalgaz, Telefon		50.135,85		165.629,70		240.973,79
Tanıtım ve Temsil Giderleri		---		185,10		17.185,29
Banka Giderleri		135,83		---		---
Personel Gideri		51.584,80		133.292,96		326.383,71
Öğrenci Yardımları		3.177,20		27.617,37		49.499,70
Yiyecek-İçecek-Yakıt Alımı		7.899,34		9.911,42		13.595,56
<b>GENEL TOPLAM</b>				<b>302.954,50</b>		

### 2.7.5. İstatistik Veriler

Okul/kurumla ilgili sayısal veriler aşağıda belirtilmiştir:

Tablo 30. Sınıf ve Öğrenci Bilgileri (Son Üç Ders Yılı)

Okul Sınıf Bazında Öğrenci Mevcudu									
SINIFI	2023-2024			2022-2023			2021-2022		
	Kız	Erkek	Toplam	Kız	Erkek	Toplam	Kız	Erkek	Toplam
9. Sınıf	62	41	103	85	54	139	86	34	120
10. Sınıf	83	56	139	87	32	119	93	66	159
11. Sınıf	85	35	120	91	71	162	81	53	134
12. Sınıf	71	92	163	38	28	66	118	71	189
<b>Toplam</b>	<b>301</b>	<b>224</b>	<b>525</b>	<b>301</b>	<b>185</b>	<b>486</b>	<b>378</b>	<b>224</b>	<b>602</b>

Tablo 31. Okul/Kurum Rehberlik Hizmetleri

Okul Rehberlik ve Psikolojik Danışma Hizmetleri Verileri (2023-2024 Ders Yılı)									
Mevcut Kapasite				Mevcut Kapasite Kullanımı ve Performans					
Psikolojik Danışman Norm Sayısı	Görev Yapan Psikolojik Danışman Sayısı	İhtiyaç Duyulan Psikolojik Danışman Sayısı	Görüşme Odası Sayısı	Danışmanlık Hizmeti Alan			Rehberlik Hizmetleri İle İlgili Düzenlenen Eğitim/Paylaşım Toplantısı vb. Faaliyet Sayısı		
				Öğrenci Sayısı	Öğretmen Sayısı	Veli Sayısı	Öğretmenlere Yönelik	Öğrencilere Yönelik	Velilere Yönelik
2	2	0	2	300	15	52	3	10	2

Tablo 32. Fizik Mekân Durumu

Okul Fiziki Mekân Durumu					
Fiziki Mekân	Var	Yok	Adedi	İhtiyaç	Açıklama
Öğretmen Çalışma Odası	--	X	--	2	Okulda boş bölüm bulunmamaktadır.
Ekipman Odası	X	--	2	--	
Kütüphane	X	--	1	--	
Rehberlik Servisi	X	--	1	1	Okulda boş bölüm bulunmamaktadır.
Resim Atölyesi	X	--	1	--	
Müzik Sınıfı	X	--	1	--	
Çok Amaçlı Salon	--	X	--	1	Okulda boş bölüm bulunmamaktadır.
Spor Salonu	--	X	--	1	Okul bahçesine yapılabilir.
Spor Odası	--	X	--	--	Okulda boş bölüm bulunmamaktadır.
Kantin	X	X	--	1	
Dil Sınıfı	--	X	--	1	Okulda boş bölüm bulunmamaktadır.

## 2.8. Dış Çevre Analizi (Politik, Ekonomik, Sosyal, Teknolojik, Yasal ve Çevresel Çevre Analizi -PESTLE)

Tablo 33. PESTLE Analiz Tablosu

Okul PESTLE Analizi	
<p><b>Politik-Yasal etkenler</b></p> <ul style="list-style-type: none"><li>• Kalkınma Planı ve Orta Vadeli Program</li><li>• Bakanlık, il ve ilçe stratejik planlarının incelenmesi</li><li>• Yasal yükümlülüklerin belirlenmesi</li><li>• Oluşturulması gereken kurul ve komisyonlar</li><li>• Okul/kurum çevresindeki politik durum</li><li>• Okulumuzun merkezi sınav puanı ile öğrenci alan okul olmaması</li><li>• Sık gerçekleştirilen mevzuat değişiklikleri</li></ul>	<p><b>Ekonomik etkenler</b></p> <ul style="list-style-type: none"><li>• Okul/kurumun bulunduğu çevrenin genel gelir durumu</li><li>• İş kapasitesi</li><li>• Okul/kurumun gelirini arttırıcı unsurlar</li><li>• Okul/kurumun giderlerini arttıran unsurlar</li><li>• Tasarruf sağlama imkânları</li><li>• İşsizlik durumu</li><li>• Mal-ürün ve hizmet satın alma imkânları</li><li>• Kullanılabilir bütçe</li><li>• Olumsuz ekonomik göstergeler ve enflasyon nedeniyle ailelerin öğrencilerin eğitimine kaynak ayırırken zorlanması</li></ul>
<p><b>Sosyokültürel etkenler</b></p> <ul style="list-style-type: none"><li>• Ülkemizde bulunan geçici koruma altındaki sığınmacılar</li><li>• Ailelerin okul öncesi eğitime bakış açısı</li><li>• Sosyal ilişkilerin zayıflaması</li><li>• Özel eğitim ihtiyacı olan bireylere yönelik ayrıştırmacı tutumların varlığı</li><li>• Türkçe ve Türk Kültürünün tanıtılması ve yaygınlaştırılması</li><li>• Kariyer beklentileri</li><li>• Ailelerin ve öğrencilerin bilinçlenmeleri</li><li>• Aile yapısındaki değişimler (geniş aileden çekirdek aileye geçiş, erken yaşta evlenme vs.)</li><li>• Nüfus artışı</li><li>• Göç</li><li>• Nüfusun yaş gruplarına göre dağılımı</li><li>• Hayat beklentilerindeki değişimler (Hızlı para kazanma hırısı, lüks yaşama düşkünlük, kırsal alanda kentsel yaşam)</li><li>• Beslenme alışkanlıkları</li><li>• Değerler, mesleki etik kuralları vb.</li><li>• İlçemizde Eğitim Fakültesinin bulunması</li></ul>	<p><b>Teknolojik etkenler</b></p> <ul style="list-style-type: none"><li>• Eğitimde teknolojik gelişmelerin olması</li><li>• Teknolojinin okul içi ve okul dışında kullanımı</li><li>• Teknolojinin hızlı gelişimi</li><li>• Okul/kurumun teknoloji kullanım durumu</li><li>• e- Devlet uygulamaları</li><li>• Dijital Platformlar üzerinden uzaktan eğitim imkânları</li><li>• Okul/kurumun sahip olmadığı teknolojik araçlar</li><li>• Personelin ve öğrencilerin teknoloji kullanım kapasiteleri</li><li>• Personelin ve öğrencilerin sahip olduğu teknolojik araçlar</li><li>• Teknoloji alanındaki gelişmeler</li><li>• Teknolojinin eğitimde kullanımı</li><li>• Sosyal Medya kullanım eğilimleri</li></ul> <p><b>Çevresel Etkenler</b></p> <ul style="list-style-type: none"><li>• Hava ve su kirlenmesi,</li><li>• Toprak yapısı,</li><li>• Bitki örtüsü,</li><li>• Doğal kaynakların korunması için yapılan çalışmalar,</li><li>• Çevrede yoğunluk gösteren hastalıklar,</li><li>• Doğal afetler (Deprem kuşağında bulunma, Covid 19, kene vakaları vb.)</li></ul>

## 2.9. Güçlü ve Zayıf Yönler ile Fırsatlar ve Tehditler (GZFT) Analizi

Okulumuzun temel istatistiklerinde verilen okul künyesi, çalışan bilgileri, bina bilgileri, teknolojik kaynak bilgileri ve gelir gider bilgileri ile paydaş anketleri sonucunda ortaya çıkan sorun ve gelişime açık alanlar iç ve dış faktör olarak değerlendirilerek GZFT tablosunda belirtilmiştir. Dolayısıyla olguyu belirten istatistikler ile algıyı ölçen anketlerden çıkan sonuçlar tek bir analizde birleştirilmiştir.

Kurumun güçlü ve zayıf yönleri donanım, malzeme, çalışan, iş yapma becerisi, kurumsal iletişim gibi çok çeşitli alanlarda kendisinden kaynaklı olan güçlülükleri ve zayıflıkları ifade etmektedir ve ayrımda temel olarak okul müdürü/müdürlüğü kapsamında bakılarak iç faktör ve dış faktör ayrımı yapılmıştır.

### 2.9.1. İçsel Faktörler

Güçlü Yönler	
Öğrenciler	<ul style="list-style-type: none"><li>• Öğrencilerin doğal yeteneklerine, ilgi alanlarına odaklanabilmelerinin kolaylaştırılması ve teşvik edilmesi</li><li>• Özel eğitime ihtiyacı olan bireylere büyük oranda ulaşıyor olması</li><li>• Sınavsız alan anadolu liseleri içerisinde ilçemizin ilk tercih edilen okulu olması nedeniyle nispeten başarılı öğrencilerin okulumuza yerleşmesi</li><li>• Okulumuzda okul kültürü, demokrasi kültürü ve demokratik tutumların istenen düzeyde olmaması</li><li>• Öğrencilerimizin idareci ve öğretmenleri ile rahatlıkla iletişim kurabilmeleri</li><li>• Öğrencilerin dilek şikâyet ve önerilerinin idare ve öğretmenler tarafından dikkate alınması</li><li>• Öğrencilerin okulda kendilerini güvende his etmeleri</li><li>• Öğrenci disiplin olaylarının az olması</li></ul>
Çalışanlar	<ul style="list-style-type: none"><li>• Kurum personelinin sosyal bağları güçlü, ekip çalışmasına açık, genç ve dinamik olması</li><li>• Okul personelinin eğitim düzeyi ve mesleki deneyimi ile teknolojik okuryazarlığının iyi olması</li><li>• Öğretmen kadrosunun çoğunlukla özverili, öğrenmeye açık, kendini geliştirme arzusunda olması</li><li>• Okulumuz değerleri ve kurum kültürünün çalışanlar tarafından bilinmesi ve uygulanması.</li><li>• Öğretmenler arasında birlik ve beraberlik olması</li><li>• Öğretmenler ve idare arasında işbirliği ve iletişimin sağlıklı olması</li><li>• Öğretmenler arasında motivasyon ve tatminin yeterli olması</li><li>• Kıdemli ve genç öğretmenlerin bir arada çalışıyor olması</li><li>• Okulda yeterli sayıda güvenlik görevlisi ve yardımcı hizmetli çalıştırılması</li></ul>

	<ul style="list-style-type: none"> <li>• Her branşta yeterli sayıda öğretmen bulunması, norm kadronun tamamına yakınının dolu olması</li> </ul>
Veliler	<ul style="list-style-type: none"> <li>• Öğretmen ve yöneticilerin velilerle iyi iletişim kurabilmeleri</li> <li>• Hayat boyu öğrenme kapsamında açılan kursların çeşitliliği ve isteğe bağlı kurs sayısının artması</li> <li>• Velilerin bir kısmının öğrencilerimizin eğitimleri için beklentilerinin yüksek ve ilgili olması</li> </ul>
Bina ve Yerleşke	<ul style="list-style-type: none"> <li>• Fatih Projesi kapsamındaki okulumuzda öğretmen eğitimi ve alt yapı çalışmalarına başlanılacak olması</li> <li>• Spor sahalarının bulunması</li> <li>• Kütüphanenin kullanışlı ve geniş olması</li> <li>• Okul bahçesinin büyük olması, yeşil alanların yeterli düzeyde olması</li> </ul>
Donanım	<ul style="list-style-type: none"> <li>• Kurumun teknolojik donanımları ve iletişim alt yapı sistemlerinin ihtiyacı karşılayacak düzeyde olması, bilgiye ulaşımın kolay olması</li> <li>• Yeterli sayıda güvenlik kamerası olması</li> </ul>
Bütçe	<ul style="list-style-type: none"> <li>• Okula yapılan bağış ve yardımların fazla olması</li> </ul>
Yönetim Süreçleri	<ul style="list-style-type: none"> <li>• Kurumun eğitim-öğretim, insan kaynakları ve proje alanlarındaki çalışmalarının başarısı</li> <li>• Sosyal, kültürel, sanatsal ve sportif etkinliklere katılımların yüksek olması, bu çalışmaların diğer kurumlarla işbirliği içerisinde yürütülmesi</li> <li>• Stratejik yönetim ve planlamaya önem veren kurum liderinin olması</li> </ul>
İletişim Süreçleri	<ul style="list-style-type: none"> <li>• Okul Aile Birliği'nin okul idaresi ile uyum içinde ve faal çalışması</li> <li>• Üniversite ve AB Projeleri kapsamında öğretmenlerimizin iletişiminin ve işbirliklerinin olması</li> </ul>

<b>Zayıf Yönler</b>	
Öğrenciler	<ul style="list-style-type: none"> <li>• Öğrencilerimizin sportif faaliyetlerde yeterli düzeyde başarılı olmaması</li> <li>• Öğrencilerin YKS başarılarının istenilen düzeyde olmaması</li> <li>• Öğrencilerin okuma alışkanlığının yetersiz olması</li> <li>• Öğrencilerin bir kısmının derslere karşı ilgisizliği</li> <li>• Öğrencilerin gelecekle ilgili planlarının sürekli değişmesi</li> <li>• Öğrenci çalışma motivasyonu ve disiplininin çoğu öğrencide bulunmaması</li> </ul>
Çalışanlar	<ul style="list-style-type: none"> <li>• Hizmet içi eğitim faaliyet çeşitliliğinin ilgi ve talebe göre yeterli olmaması</li> <li>• AB Projeleri kapsamındaki yurt dışı faaliyetlerinin etkili bir şekilde yürütülememesi</li> <li>• Bakanlığının belirlediği eğitim politikalarının uygulanmasında kurum personelinin alışlagelmiş davranışlarını değiştirmede zorlanmaları</li> </ul>

Veliler	<ul style="list-style-type: none"> <li>Engelli öğrenciler ve kaynaştırma önerilen özel eğitim öğrencilerinin kayıtları ile ilgili (ek bir düzenleme ve sorumluluk getireceği düşüncesinden kaynaklı) gönülsüzlük olması</li> <li>Hayat boyu öğrenme kapsamında açılan kursların olmaması/yeterli sayıda kurs açılmaması</li> <li>Velilerin okulumuzun vizyon ve misyonunu bilmemesi, toplantılara katılımın az olması</li> <li>Velilerin büyük çoğunlukla sosyo-ekonomik düzeyinin düşük olması</li> </ul>
Bina ve Yerleşke	<ul style="list-style-type: none"> <li>Sınıf mevcutlarının fazla olması</li> <li>Okulun bulunduğu sanayinin yoğun olduğu bir bölgede bulunmasına rağmen bu durumun avantajlarından yeterince faydalanılamaması</li> <li>Okul binasının sadece derslikler düşünülerek yapılması, ihtiyaç bulunan idari, sosyal, kültürel ve eğitsel birimlerin açılırken yer bulunamaması</li> <li>Spor salonu ve çok amaçlı salonun bulunmaması</li> <li>Kantin alanımızın yetersiz olması</li> </ul>
Donanım	<ul style="list-style-type: none"> <li>Okullarda sosyal, kültürel ve sportif etkinlikler için gerekli fiziki alan ve donanımın yetersiz olması</li> </ul>
Bütçe	<ul style="list-style-type: none"> <li>Okul aile birliği dışında herhangi bir kaynağın sağlanamaması</li> </ul>
Yönetim Süreçleri	<ul style="list-style-type: none"> <li>Stratejik yönetim ve planlama anlayışının kurumlarda yerleşmemiş olması</li> <li>Okul ve kurum personelinin stratejik planların uygulanabilirliğine inancının zayıf olması</li> <li>Okul disiplininin ve okul kültürünün üst düzeyde olumlu olması</li> </ul>
İletişim Süreçleri	<ul style="list-style-type: none"> <li>Üniversitelerle yeterli düzeyde iş birliğinin olmaması</li> </ul>

### 2.9.2. Dışsal Faktörler

Fırsatlar	
Politik	<ul style="list-style-type: none"> <li>Çeşitli kurumlarda üst düzeyde çalışan veli profili</li> <li>İl ve ilçe düzeyinde okula karşı ilgi ve güvenin yüksek olması</li> <li>Belediyelerin okul altyapı sorunlarına çözüm bulma hızları</li> <li>Bakanlık politikaları</li> <li>Avrupa birliğine tam üyelik süreci ve AB fonlarından yararlanma imkânlarının devam etmesi</li> <li>Son iki senedir okulumuza üç şube öğrenci alınması</li> </ul>
Ekonomik	<ul style="list-style-type: none"> <li>İlçemizin sanayinin yoğun olduğu bir bölgede bulunması</li> <li>Öğrenci servislerinin olması</li> <li>Ulaşımın kolay olması</li> <li>Okul Aile Birliğimize yüklü miktarda bağış yapılmış olması</li> </ul>



Sosyolojik	<ul style="list-style-type: none"> <li>• İlçemizde okur-yazar oranının yüksek olması</li> <li>• İlçe nüfusumuzun genç olması</li> <li>• Erken eğitimin, çocukların gelişimi ve örgün eğitimdeki başarıları üzerindeki etkilerine dair ulusal farkındalığın artması</li> <li>• Eğitime destek kampanyalarına ilginin devam etmesi</li> <li>• Eğitimle ilgili halkın bilinç düzeyinde artış olması</li> <li>• Aynı bölgede yer alan benzer okullar ile işbirliği kurma imkânı</li> <li>• Aynı bölgede yer alan benzer okullar ile işbirliği kurma imkânı</li> <li>• İlçemizde Eğitim Fakültesinin bulunması</li> <li>• Orta Öğretime Geçiş Sistemi kapsamında yerel yerleştirmede öğrencilerin iyi OBP puanı ile okulumuza yerleşmesi</li> </ul>
Teknolojik	<ul style="list-style-type: none"> <li>• Teknolojik gelişmeler ve eğitim öğretimin bu gelişmelere uygun olarak yapılandırılması</li> <li>• Bilgi ve iletişim teknolojilerinin müfredatı desteklemesi</li> <li>• Fatih projesi kapsamında okulların teknolojik donanımlarının yapılması</li> <li>• Teknolojinin gelişmesi ile bilgiye ulaşımın kolay olması</li> <li>• Okulda fiber internet bulunması</li> <li>• Etkileşimli tahtaların tüm dersliklerde bulunması</li> <li>• İlçe Milli Eğitim Müdürlüğü ile iletişimin güçlü olması</li> <li>• Okulumuzun ilçemizin önemli bir kurumu olması sebebiyle istek ve şikâyetlerin göz önüne alınma önceliğinin yüksek olması</li> <li>• Resmi kurumlarla iletişimin güçlü olması</li> <li>• Teknolojik gelişmeleri takip ediyor olması</li> </ul>
Mevzuat-Yasal	<ul style="list-style-type: none"> <li>• Bakanlığın Doküman Yönetim sistemiyle yazışmaları e-ortamda daha hızlı yapılması, takibinin kolay olması</li> <li>• e-Okul ve e-Devlet uygulamalarının varlığı</li> <li>• Kurum içi işleyişin düzenli ve sağlıklı olması</li> <li>• Mevzuattan haberdar olunması</li> <li>• Sivil toplum kuruluşlarının, destek kuruluşlarının varlığı ve desteği</li> <li>• Üniversitelerin iş birliğine açık olması</li> <li>• Hizmet içi eğitimleri alınabileceği kurumların olması</li> </ul>
Ekolojik	<ul style="list-style-type: none"> <li>• İlçemizin jeopolitik konumunun önemli olması, iklim şartlarının elverişli olması</li> <li>• İlçeler arası ulaşımın kolay olması</li> <li>• Okul çevresinde öğrencilerin eğitim hayatını olumsuz etkileyecek yerlerin bulunmaması</li> </ul>

Tehditler	
Politik	<ul style="list-style-type: none"> <li>• Eğitim sistemindeki değişiklikler</li> <li>• Özel okullara ilginin artması</li> <li>• Yetenekli öğrencilerin özel okul bursuyla okuldan ayrılması</li> </ul>
Ekonomik	<ul style="list-style-type: none"> <li>• İlçemizin tarım ve sanayi bölgesi olması nedeniyle öğrencilerin yükseköğretime ilgisiz kalması</li> <li>• Ekonomik açıdan farklı aile yapılarının olması</li> <li>• Kantinin pahalı olması</li> <li>• Servis ücretlerinin pahalı olması</li> <li>• Sosyo-ekonomik eşitsizliklerin varlığı</li> <li>• İhtiyaç sahibi öğrenci sayısının artıyor olması</li> </ul>
Sosyolojik	<ul style="list-style-type: none"> <li>• İlçemizin bulunduğu bölgenin demografik hareketliliği</li> <li>• Kitap okuma alışkanlığının az olması</li> <li>• Sanatsal ve kültürel faaliyetlerde bulunma alışkanlığının yetersiz olması</li> <li>• Anadolu Lisesine yeni başlayan öğrencilerin okul ortamını tanımıyor olması Toplumun eğitimle ilgili beklentilerinin akademik başarı odaklı olması</li> <li>• Ailelerin öğrencilerden yüksek beklentileri</li> <li>• Okulun bulunduğu bölgenin sosyo ekonomik yönden zayıf olması</li> <li>• Parçalanmış aile öğrencilerinin çok olması</li> </ul>
Teknolojik	<ul style="list-style-type: none"> <li>• Öğrencilerin bilgisayar oyunları ve internet üzerinden oynanan sanal oyunlara, sosyal medyaya artan ilgisi</li> <li>• Teknolojinin doğru kullanılmaması</li> <li>• Bireylerde oluşan teknoloji bağımlılığı</li> <li>• İnternet ortamında oluşan bilgi kirliliği, doğru ve güvenilir bilgiyi ayırt etme güçlüğü</li> <li>• Gelişen ve değişen teknolojiye uygun donatım maliyetinin yüksek olması</li> </ul>
Mevzuat-Yasal	<ul style="list-style-type: none"> <li>• Yönetici atama yönetmeliklerinin sık değişmesi ile atama ve görevlendirmelerin yıl içinde sürekli yapılması nedeniyle eğitim öğretim de yaşanan aksaklıklar</li> <li>• Mevzuattaki sık değişiklikler</li> <li>• Orta öğretime Geçiş Sistemi ve sınav sistemlerinin çok sık değişmesi</li> <li>• Ders saatlerinin günlük 8 saat olması</li> </ul>
Ekolojik	<ul style="list-style-type: none"> <li>• İlimizin deprem kuşağında yer alması</li> <li>• Okulun bulunduğu bölgenin sosyo ekonomik yönden zayıf olması</li> <li>• Okul binamızın mahalle içinde olması ve evlerle iç içe çok yakın olması</li> <li>• Okulda sağlık biriminin bulunmaması ve okulumuzun hastaneye uzak olması</li> </ul>

## 2.10. Tespit ve İhtiyaçların Belirlenmesi

Tablo 34. Durum Analiz Tablosu

ANALİZ AŞAMALARI	TESPİTLER/ SORUN ALANLARI	İHTİYAÇLAR/ GELİŞİM ALANLARI
Paydaş Analizi	<ul style="list-style-type: none"><li>• Paydaş türü fazladır, paydaşlarımızın kurumumuzdan beklentileri farklı ve çok çeşitlidir.</li><li>• Ailelerle iletişim ve iş birliği yetersizdir.</li></ul>	<ul style="list-style-type: none"><li>• Paydaşların idareden beklentilerinin faaliyet alanlarıyla uyumu sağlanmalı, plan döneminde kurumsal faaliyetler hakkında paydaşlara düzenli bilgilendirme yapılması</li><li>• Aileler ile ilişkileri güçlendirecek bir ekosistemin kurulması</li><li>• Dış paydaşların eğitime yönelik karar alma süreçlerine katkısını artıracak etkinliklerin yapılması</li></ul>
İnsan Kaynakları Yetkinlik Analizi	<ul style="list-style-type: none"><li>• Çalışanlarımızın her biri farklı türden yeterliliklere sahiptir.</li><li>• Okul ve kurumlarda veli eğitimleri yetersizdir.</li></ul>	<ul style="list-style-type: none"><li>• Çalışanlarımızın her alanda bilgi sahibi olması için hizmet içi eğitim faaliyetleri düzenlenmesi</li><li>• Personelin gelişime ve değişime açık olması noktasında desteklenmesi</li><li>• Okul ve kurumlarda veli eğitimlerinin artırılması</li></ul>
Kurum Kültürü Analizi	<ul style="list-style-type: none"><li>• Kurumsal kültürümüz gelişmiş durumdadır. Kurum içi iletişim gelişmiştir, halkla ilişkiler sağlıklı bir şekilde yürütülmektedir.</li><li>• Okul ve kurumların sosyal, kültürel, sanatsal ve sportif faaliyet alanları yetersizdir.</li><li>• Okuma kültürü yerleşmemiştir.</li><li>• Üstün zekâlı öğrencilere yönelik faaliyetler yetersizdir.</li><li>• Uluslararası hareketlilik programlarına katılım azdır.</li></ul>	<ul style="list-style-type: none"><li>• Eğitim-öğretim faaliyetlerine genel katılım oranlarının yükseltilmesi</li><li>• Eğitim öğretim sürecinde sanatsal, sportif ve kültürel faaliyetlerin artırılması</li><li>• Yönetici, öğretmen ve öğrenci arasındaki motivasyon eksikliğinin giderilmesine yönelik eğitim faaliyetlerine katılımının sağlanması</li><li>• Öğrencilere okuma kültürü kazandırılması</li><li>• Üstün zekâlı öğrencilere yönelik faaliyetlerinin düzenlenmesi</li><li>• Uluslararası hareketlilik programlarına katılımın sağlanması</li></ul>
Fiziki Kaynak Analizi	<ul style="list-style-type: none"><li>• Derslik sayıları yetersizdir ve sınıflardaki öğrenci sayıları fazladır.</li><li>• Spor salonuna ve çok amaçlı salona ihtiyaç vardır.</li></ul>	<ul style="list-style-type: none"><li>• Öğrenci kontenjan sayılarının azaltılması gerekmektedir.</li><li>• Çalışma ortamları ile sosyal, kültürel ve sportif ortamların iş motivasyonunu sağlayacak biçimde düzenlenmesi</li></ul>
Teknoloji ve Bilişim Altyapısı Analizi	<ul style="list-style-type: none"><li>• Teknoloji odası ya da BT sınıfı kullanımı ihtiyaçtır.</li><li>• Eğitimde bilgi ve iletişim teknolojilerinin kullanımı yetersizdir.</li></ul>	<ul style="list-style-type: none"><li>• BT sınıfı öğrencileri boş zamanlarında verimli vakit geçirmelerine yardımcı olacaktır.</li><li>• Eğitimde bilgi ve iletişim teknolojilerinin kullanımının artırılması</li></ul>

## 2.11. Gelişim ve Sorun Alanları

Gelişim ve sorun alanları analizi ile GZFT analizi sonucunda ortaya çıkan sonuçların planın geleceğe yönelim bölümü ile ilişkilendirilmesi ve buradan hareketle hedef, gösterge ve eylemlerin belirlenmesi sağlanmaktadır. Gelişim ve sorun alanları ayrımında eğitim ve öğretim faaliyetlerine ilişkin üç temel tema olan Eğitime Erişim, Eğitimde Kalite ve kurumsal Kapasite kullanılmıştır. Eğitime erişim, öğrencinin eğitim faaliyetine erişmesi ve tamamlamasına ilişkin süreçleri; Eğitimde kalite, öğrencinin akademik başarısı, sosyal ve bilişsel gelişimi ve istihdamı da dâhil olmak üzere eğitim ve öğretim sürecinin hayata hazırlama evresini; Kurumsal kapasite ise kurumsal yapı, kurum kültürü, donanım, bina gibi eğitim ve öğretim sürecine destek mahiyetinde olan kapasiteyi belirtmektedir.

Tablo 35. Temalara Göre Gelişim ve Sorun Alanları Tablosu

<b>1.TEMA: EĞİTİM VE ÖĞRETİME ERİŞİM</b>	
1	Ekonomik, sosyal, kültürel farklılıkların yarattığı dezavantajlardan etkilenmeksizin bireylerin eğitim ve öğretime erişimini ve devamını sağlamak.
2	Plan dönemi sonuna kadar 10 gün ve üzeri devamsız öğrenci oranının azaltılmasını sağlamak.
3	Okula uyum, oryantasyon
4	Okula devam/ devamsızlık
5	Bazı okullara yönelik olumsuz algı
6	Özel eğitime ihtiyaç duyan bireyler
7	Hayat boyu öğrenmenin tanıtımı, Hayat boyu öğrenmeye katılım
8	Yabancı öğrenciler
9	Okullaşma oranı
<b>2.TEMA: EĞİTİM VE ÖĞRETİMDE KALİTE</b>	
1	Öğrencilerin bilimsel, kültürel, sosyal ve sportif alanlardaki kazanımlarını geliştirecek faaliyetlerin sayısını artırmak.

2	Öğrencilerin akademik başarı ve öğrenme kazanımları dikkate alınarak, öğrencilerimiz arasındaki başarı düzeyi farklılıklarını azaltmak ve eğitim kalitesini yükseltmek
3	Eğitimde yenilikçi yaklaşımlar ile önceki öğrenmelerin tanınmasını sağlayarak, bireylerin yabancı dil yeterliliğini ve uluslararası alanda öğrencilerimizin ve öğretmenlerimizin hareketliliğini artırmak
4	Okul ve mezunlarımız arasındaki işbirliğini artırmak, verdiğimiz mezun öğrencilerin okul ile ilişkilerinin devamını sağlayarak, katkılarını ve okul tanıtımında etkin rol almalarını sağlamak.
5	Okulun mevcut imkânlarını en verimli şekilde kullanarak ulusal / uluslararası düzeyde bilgi, beceri, tutum ve davranış kazandırarak girişimci, yenilikçi, sorgulayan, yorum yapabilen, iletişime ve öğrenmeye açık, özgüven ve sorumluluk sahibi, bilgiye ulaşabilen ve dil becerileri yüksek bireyler yetiştirmek
6	Hayat boyu öğrenme kapsamında sunulan kursların çeşitliliği ve niteliği
7	Yabancı dil yeterliliği
8	Uluslararası hareketlilik programlarına katılım
9	Örgün ve yaygın eğitimi destekleme ve yetiştirme kursları
10	Eğitsel değerlendirme ve tanılama
11	Öğretim yöntemleri
12	Ders araç-gereçleri
<b>3.TEMA: KURUMSAL KAPASİTE</b>	
1	Eğitime erişimi artıracak ve eğitimde kaliteyi sağlayacak kurumsal yapımızı ve kapasitemizi geliştirmek için; mevcut beşeri, fiziki, mali alt yapı ve yönetim – organizasyon yapısını iyileştirmek ve enformasyon teknolojilerinin etkin kullanımını sağlamak.
2	Öğrencilerimizin gelişen dünyada ihtiyaç duydukları/duyacakları eğitim teknolojilerini, müfredatı ve öğrenmeyi destekleyen müfredat dışı etkinlikleri gerçekleştirecekleri ortak alanları öğrencilere sağlamak.
3	Personelin, yeterliliklerinin ve performansın geliştirilmesini destekleyen, çoğulcu, katılımcı, şeffaf ve hesap verilebilir, yönetim ve organizasyon yapısını plan dönemi sonuna kadar etkin ve verimli hale getirmek.

<b>4</b>	Bilgi işlem teknolojilerinin gelişmelere uygun; elektronik ortamların etkinliğini artırarak ve verilerin elektronik ortamda toplanması, analizi, güvenli bir şekilde iletimi ve paylaşılmasını sağlamak suretiyle enformasyon teknolojilerinin kullanımını plan dönemi içerisinde artırmak
<b>5</b>	Kurumlarda stratejik yönetim anlayışının bütün unsurlarıyla hayata geçirilmemiş olması
<b>6</b>	Diğer kurum ve kuruluşlarla işbirliği
<b>7</b>	Basın ve yayın faaliyetleri
<b>8</b>	Ödeneklerin etkin ve verimli kullanımı
<b>9</b>	Alternatif finansman kaynaklarının geliştirilmesi
<b>10</b>	Uluslararası fonların etkin kullanımı

## BÖLÜM III: GELECEĞE BAKIŞ

Okul Müdürlüğümüzün misyon, vizyon, temel ilke ve değerlerinin oluşturulması kapsamında öğretmenlerimiz, öğrencilerimiz, velilerimiz, çalışanlarımız ve diğer paydaşlarımızdan alınan görüşler, sonucunda stratejik plan hazırlama ekibi tarafından oluşturulan Misyon, Vizyon, Temel Değerler; Okulumuz üst kurulana sunulmuş ve üst kurul tarafından onaylanmıştır.

### 3.1. Misyonumuz

Milli Eğitim Temel Kanununun genel amaçları doğrultusunda Türk kültürünün milli ve ahlaki değerlerini benimsemiş, vatanına ve milletine karşı sorumluluğunun idrakinde olan, çalışkan, dürüst, çağdaş bireyler yetiştirmek.

### 3.2. Vizyonumuz

Hendek Atike Hanım Anadolu Lisesi olarak ülkemiz için iyi öğrenciler yetiştiren, ilçede ve il genelinde tercih edilen, saygın, başarılı bir kurum olmak.

### 3.3. Temel Değerlerimiz

1) Öğrencilerin, ülkesi ve milletiyle bölünmez bütün olan Türkiye Cumhuriyeti'ne bağlı, görev ve sorumluluklarının bilincinde olan, bunları davranış haline getirmiş bireyler olarak yetişmelerine özen gösterilir. Öğrencilerin, Atatürk İlke ve İnkılaplarına ve Anayasada ifadesini bulan Atatürk milliyetçiliğine bağlı, demokratik ve laik davranışları benimseyen, beceri düzeyi yüksek bir Türk vatandaşı olarak yetiştirilmeleri sağlanır

- 2) Etik deęerlere baęlılık: Okulumuzun amaç ve misyonu doęrultusunda görevimizi yerine getirirken yasallık, adalet, eřitlik, dürüstlük ve hesap verebilirlik ilkeleri doęrultusunda hareket etmek temel deęerlerimizden biridir.
- 3) Akademik özgürlüęe öncelik verme: İfade etme, gerçekleri kısıtlama olmaksızın bilgiyi yayma, araştırma yapma ve aktarma özgürlüęünü garanti altına alan akademik özgürlük; okulumuzun vazgeçilmez temel deęerlerinden biridir.
- 4) Liyakat: Kamu hizmetinin etkinlięi ve süreklilięi için, işe alım ve dięer personel yönetimi süreçlerinin; yetenek, işe uygunluk ve başarı ölçütü temelinde gerçekleştirilmesi esastır.
- 5) Kültür öğelerine ve tarihine baęlılık: Cumhuriyet'in ve kültürel deęerlerinin korunmasının yanı sıra okulumuzun sahip olduęu varlıkların da korunması temel deęerlerimizdendir.
- 6) Saydamlık: Yönetimsel şeffaflık ve hesap verebilirlik ilkeleri temel deęerlerimizdir. Öğrenci merkezlilik: Öğrenme-uygulama ortamlarında yürütölen çalışmaların öğrenci odaklı olması, öğrenciyi ilgilendiren kararlara öğrencilerin katılımının saęlanması esastır.
- 7) Kaliteyi içşelleştirme: Araştırma, eğitim ve idari yapıda oluşturulan kalite bilincinin içşelleştirilmesi ve süreklilięinin saęlanması temel deęerlerimizdir.
- 8) Katılımcılık: İyi yönetişimin vazgeçilmez unsurlarından birinin de katılımcılık olduęu bilinciyle, mali yönden planlama süreci, idari yönden karar alma süreci, kaliteli yönetim için paydaşlarla çalışma ilkesi okulumuz için önemlidir.  
Bütün paydaşlarımızı karşılıklı sevgi ve saygıya dayalı bir dünya içinde yaşatarak memnuniyetlerini saęlamak esastır.
- 9) Ekip anlayışımız, takım çalışması ruhumuzun göstergesidir.
- 10) Yönetici, öğretmen, veli, personel, sivil toplum örgütleri ve öğrencilerin iş birlięi ile okulu, çevrede ve bölgede model yapma inancıyla çalışılır.
- 11) Öğrencilerimizi üreticilięe ve yenilikçi olmaya özendirir ve teşvik ederiz.
- 12) Bilimsellik kurumumuz için olmazsa olmaz olarak kabul edilen ana deęerlerimizdendir.



13) Öğrencilere Türkçeyi etkili bir biçimde kullanmayı öğretmek kendilerini yazılı ve sözlü ifade edebilme; evrensel ve ulusal düzeyde nitelikli öğretim, bilim ve sanat ürünlerinden yararlanma yeteneği kazandırılır. Aile, ulus, yurt sevgisi gelişmiş, milli kültür değerlerini benimsemiş, milli birlik ve beraberlik ruhuna sahip öğrenciler olarak yetiştirilir.

14) Beden, zihin, ruh ve duygu yönlerinden dengeli; sağlıklı bir kişiliğe, hür ve bilimsel düşünme gücüne, geniş bir dünya görüşüne sahip, topluma karşı sorumluluk duyan kişiler olarak yetiştirilir. Öğrencilere çok yönlü, soyut eleştirel, yapıcı, mantıklı ve analitik düşünme becerileri kazandırılır.

## BÖLÜM IV: AMAÇ, HEDEF VE EYLEMLER

### 4. AMAÇ, HEDEF, GÖSTEGELER VE STRATEJİLER

2024-2028 dönemi stratejik plana ait amaçlar ve hedefler ve bu amaç ve hedeflere uygun gösterge ve stratejilere ilişkin kartlar aşağıda belirtilmiştir.

#### 4.1. Amaç ve Hedeflere İlişkin Mimari

Tablo 36. 2024-2028 Amaç ve Hedefler Tablosu

<b>Amaç 1</b>	Öğrencilerin eğitim ve öğretime etkin katılımlarıyla süreci tamamlamalarını sağlamak.
<b>Hedef 1.1</b>	Öğrencilerin okula erişim, devam ve okulu tamamlama oranları artırılabacaktır.
<b>Hedef 1.2</b>	Öğrencilerin ders dışı etkinliklere katılım oranları artırılabacaktır.
<b>Amaç 2</b>	Öğrencilerin ilgi, yetenek ve akademik becerileri doğrultusunda üst öğretime hazırlanması, yaratıcı, yenilikçi, girişimci, üretken, kalkınmaya destek veren, bireyler olarak yetiştirilmesi sağlanacaktır.
<b>Hedef 2.1</b>	Öğrencilerin derslerdeki akademik başarısı artırılabacaktır.
<b>Hedef 2.2</b>	Öğrencilerin ilgi, beceri ve yetenekler geliştirilerek üst öğrenime yerleşen öğrenci oranını artırmak
<b>Hedef 2.3</b>	Öğrencilerin akademik başarısının artırılması ve yaşam becerilerinin geliştirilmesi için rehberlik faaliyetleri güçlendirilecektir.

<b>Hedef 2.4</b>	Öğrencilerin ulusal/uluslararası projelere katılım oranları ve hareketlilik sayısı yükseltilerek beceri temelli yabancı dil öğrenme yeterlilikleri artırılabilecektir.
<b>Amaç 3</b>	Okulların kurumsal kapasite ve yeterlilikleri verimli ve sürdürülebilir bir şekilde geliştirilecektir.
<b>Hedef 3.1</b>	Okulun fiziki mekânları ihtiyaç ve hedefleri doğrultusunda iyileştirilmesi sağlanacaktır.
<b>Hedef 3.2</b>	Okul yöneticilerinin ve öğretmenlerin mesleki gelişimleri ve motivasyonları güçlendirilecektir.
<b>Hedef 3.3</b>	Eğitim ve öğretimin sağlıklı ve güvenli bir ortamda gerçekleştirilmesi için okul sağlığı ve güvenliği geliştirilecektir.
<b>Hedef 3.4</b>	İklim değişikliğinin olumsuz etkilerini azaltmak ve çevresel sürdürülebilirliği sağlamak için tasarruf tedbirleri kapsamında enerji verimliliği artırılabilecektir.

Tablo 37. Amaç 1-Hedef 1.1'e Ait Göstergeler ve Strateji Kartı

<b>Amaç 1</b>	Öğrencilerin eğitim ve öğretime etkin katılımlarıyla süreci tamamlamalarını sağlamak.								
<b>Hedef 1.1</b>	Öğrencilerin okula erişim, devam ve okulu tamamlama oranları artırılabilecektir.								
<b>Performans Göstergeleri</b>	<b>Hedefe Etkisi*</b>	<b>Başlangıç Değeri**</b>	<b>1. Yıl</b>	<b>2. Yıl</b>	<b>3. yıl</b>	<b>4. Yıl</b>	<b>5. Yıl</b>	<b>İzleme Sıklığı</b>	<b>Rapor Sıklığı</b>
<b>PG 1.1.1</b> Bir eğitim ve öğretim yılında devamsızlık süresi 20 günden fazla olan öğrenci oranı (%)	%20	27,43	25,00	23,00	22,00	21,00	20,00	1 Yıl	1 Yıl
<b>PG 1.1.2</b> Bir eğitim ve öğretim yılında sınıf tekrar eden öğrenci oranı (%)	%10	0,38	0,5<	0,5<	0,5<	0,5<	0,5<	1 Yıl	1 Yıl
<b>PG 1.1.3</b> Bir eğitim ve öğretim yılında örgün eğitimden ayrılan öğrenci oranı (%)	%10	0,61	0,5<	0,5<	0,5<	0,5<	0,5<	1 Yıl	1 Yıl

<b>PG 1.1.4</b> Okula kayıt olanların mezun olma oranı (%)	%10	99,39	98,00	98,00	100,00	100,00	100,00	1 Yıl	1 Yıl
<b>PG 1.1.5</b> Bir eğitim ve öğretim yılında destekleme ve yetiştirme kurslarına kayıt yaptıran öğrenci oranı (%)	%20	22,85	25,00	27,00	30,00	35,00	40,00	1 Yıl	1 Yıl
<b>PG 1.1.6</b> Destekleme ve yetiştirme kurslarındaki toplam ders saatinin 1/5'ine devam etmeyen öğrenci oranı (%)	%10	100,00	90,00	80,00	70,00	60,00	50,00	6 Ay	6 Ay
<b>PG 1.1.7</b> Destek eğitiminden faydalanan özel eğitime gereksinimi olan öğrenci oranı	%10	50,00	100,00	100,00	100,00	100,00	100,00	6 Ay	6 Ay
<b>PG 1.1.8</b> Telif eğitiminden faydalanan öğrenci sayısı	%10	0	0	0	0	0	0	6 Ay	6 Ay
<b>Koordinatör Birim</b>	Tüm Personel								
<b>İş birliği Yapılacak Birimler</b>	Okul DYK Komisyonu Okul Zümre Başkanları Öğrenci Devamsızlık Komisyonu Önleme, Müdahale ve Yönlendirme Komisyonu								
<b>Riskler</b>	Salgın Hastalıklar İlgili kurslara katılımı için velinin ikna edilememesi Okul sonrası kurslara katılımında devamın sağlanamaması Öğrencilerin okula devamının sağlanması hususunda okul-aile iş birliğinin yetersiz kalması Mevzuat değişiklikleri Özel öğretim kurumları ile karşılaşılan rekabet durumları Mevzuatın özel öğretimle ilgili yeterli uygulama alanı sunmaması								

<p><b>Stratejiler</b></p>	<ul style="list-style-type: none"> <li>• S1. Öğrencilerin devamsızlık nedenleri belirlenecek, öğrenci ve veli iş birliğiyle bu nedenleri ortadan kaldırmaya yönelik çalışmalar yürütülecektir.</li> <li>• S2. Öğrenci devamsızlığının olumsuz etkilerini azaltmaya yönelik eksik kazanımların giderilmesi amacıyla sosyal etkinlikler, uzaktan öğrenme olanaklarına ilişkin farkındalık çalışmaları gibi telafi tedbirleri alınacaktır.</li> <li>• S3. Okula aidiyeti artırmak amacıyla diğer kurumlarla iş birliği yapılarak ortamının öğrencilerin akademik, sosyal, kültürel, sanatsal ve sportif faaliyetlere katılımı sağlanacaktır.</li> <li>• S4. Sınıf tekrarı nedenleri araştırılarak buna yönelik önleyici tedbirler geliştirilecektir.</li> <li>• S5. DYK kurslarına devamsızlık nedenleri araştırılarak devamsızlığı azaltacak çalışmalar yapılacaktır.</li> <li>• S6. Öğrencilerin örgün eğitimden ayrılma nedenleri araştırılıp okul kaynaklı nedenlerin ortadan kaldırılmasına yönelik tedbirler alınacaktır.</li> <li>• S7. Özel eğitim ihtiyacı olan öğrencilerin uygun alanda eğitim alabilmeleri için rehberlik ve yönlendirme faaliyetleri yapılacaktır.</li> <li>• S8. Öğrencilerin okula, okul kültürüne ve eğitim alacakları alana uyumunu güçlendirmek için çalışmalar yürütülecektir.</li> <li>• S9. Tam öğrenme modeli benimsenip öğrenme eksiklikleri ve kayıpları olan öğrencilere yönelik bireysel çalışmalar yapılacaktır.</li> </ul>
<p><b>Maliyet Tahmini</b></p>	<p>255.000 TL</p>
<p><b>Tespitler</b></p>	<p>Destekleme ve Yetiştirme kurslarına öğrenci ilgisizliği  Destekleme Yetiştirme Kurslarına kayıt olan öğrencilerin devam konusunda isteksizliği e yaptırım uygulanmaması  Devamsızlık konusunda geçmişte Bakanlık tarafından uygulanan afların her yıl beklenti oluşturulması  Bu yıl açıköğretime geçiş ve devamsızlık konusunda Bakanlık tarafından getirilen kısıtlamaların olumlu etkileri  Destek eğitimi konusunda okulumuzda yeterli alanların olmaması</p>

<b>İhtiyaçlar</b>	<p>Destek eğitim alanlarının artırılması için çalışma yapılması</p> <p>Öğrenci devam takibinin sınıf rehber öğretmenleri, okul idaresi ve rehberlik servisi işbirliği ile sıkı takibinin yapılması, velilerin bilgilendirilmesi</p> <p>Özel eğitime ihtiyacı olan öğrencilere ders verme konusunda öğretmenlerin özendirilmesi</p> <p>DYK'lara devam etmeyecek öğrencilerin başvurularının yapılmaması konusunda öğrencilerin bilinçlendirilmesi</p> <p>Önleme, Müdahale ve Yönlendirme Komisyonunun gerektiği şekilde çalışmasının sağlanması</p>
-------------------	--

Tablo 38. Amaç 1-Hedef 1.2'ye Ait Gösterge ve Strateji Kartı

<b>Amaç 1</b>	Öğrencilerin eğitim ve öğretime etkin katılımlarıyla süreci tamamlamalarını sağlamak.								
<b>Hedef 1.2</b>	Öğrencilerin ders dışı etkinliklere katılım oranları artırılabacaktır.								
<b>Performans Göstergeleri</b>	<b>Hedefe Etkisi</b>	<b>Başlangıç Değeri</b>	<b>1. Yıl</b>	<b>2. Yıl</b>	<b>3. yıl</b>	<b>4. Yıl</b>	<b>5. Yıl</b>	<b>İzleme Sıklığı</b>	<b>Rapor Sıklığı</b>
<b>PG 1.2.1</b> Bir eğitim ve öğretim yılında bilimsel, sosyal, kültürel, sanatsal ve sportif alanlarda kurum içi ve kurum dışı faaliyete katılan öğrenci oranı (%)	%25	99,80	100,00	100,00	100,00	100,00	100,00	6 Ay	6 Ay
<b>PG 1.2.2</b> Bir eğitim ve öğretim yılında sosyal sorumluluk ve toplum hizmeti çalışmaları faaliyetine katılan öğrenci oranı (%)	%25	99,80	100,00	100,00	100,00	100,00	100,00	6 Ay	6 Ay
<b>PG 1.2.3</b> Bir eğitim ve öğretim yılında yerel, ulusal ve uluslararası proje, yarışma vb. etkinliklere katılan öğrenci oranı (%)	%25	35,04	35,00	40,00	40,00	45,00	45,00	6 Ay	6 Ay

<b>PG 1.2.4</b> Bir eğitim ve öğretim yılında üniversitelerde yürütülen bilimsel, sosyal, kültürel, sanatsal ve sportif alanlardaki faaliyetlere katılan öğrenci oranı (%)	%25	9,90	11,00	13,00	15,00	17,50	17,50	6 Ay	6 Ay
<b>Koordinatör Birim</b>	Tüm Personel								
<b>İş birliği Yapılacak Birimler</b>	Okul Spor Komisyonu Okul Zümre Başkanları Öğrenci Devamsızlık Komisyonu								
<b>Riskler</b>	Kulüp çalışmaları için özel bir zaman diliminin olmaması Oluşturulan kulüplerin öğrencinin ilgisini çekmemesi Velilerin eğitim öğretimi sadece akademik olarak görmeleri								
<b>Stratejiler</b>	<ul style="list-style-type: none"> <li>• S1. Her bir öğrencinin bir kulüp faaliyetinde aktif olarak yer alması sağlanarak kulüp faaliyetlerinin etkinliği artırılacaktır.</li> <li>• S2. Öğrencilerin seviyelerine uygun olarak toplumsal sorunların çözümüne katkı sağlamak amacıyla afet ve acil durum, çevre, eğitim, spor, kültür ve turizm, sağlık ve sosyal hizmetler alanlarında toplum hizmeti faaliyetlerine katılımları artırılacaktır.</li> <li>• S3. Öğrencilerin yerel, ulusal ve uluslararası proje ve yarışmalara katılmaları teşvik edilecektir.</li> <li>• S4. Okulda oluşturulacak öğrenci kulüpleri aracılığıyla yerel düzeyde etkinliklerin düzenlenmesi sağlanacaktır.</li> <li>• S5. Üniversitelerle iş birliği yaparak öğrencilerimizin yükseköğretimi tanımlarını ve üniversitelerde yürütülen bilimsel, sosyal, kültürel, sanatsal ve sportif alanlardaki faaliyetlere katılmaları sağlanacaktır.</li> </ul>								
<b>Maliyet Tahmini</b>	580.000 TL								

<b>Tespitler</b>	<p>İlgi çekici sosyal kültürel faaliyet sayısının istenilen düzeyde olmaması Etkinliklere katılımın yeterli düzeyde olmaması</p> <p>Faaliyetlerde başarılı olan öğrencilerin beklentisini karşılayan ödüllendirmenin olmaması</p> <p>Öğrencilerin okul sonrası kurslarda isteksizliği</p> <p>Öğrencilerin bilimsel, kültürel, sanatsal ve sportif faaliyetlere katılımının düşük olması</p> <p>Toplumda akademik başarıya yüksek değer atfedilmesi</p>
<b>İhtiyaçlar</b>	<p>Öğretmenlerin alternatif eğitim yöntem ve teknikleri konusunda eğitime alınmaları, Veli ve öğretmenlere yönelik olarak öğrencilerin bilimsel, kültürel, sanatsal ve sportif faaliyetlere katılımı yönünde farkındalık çalışmaları yürütülmesi</p> <p>Öğrencinin ilgisini çekecek faaliyetlerinin artırılması</p> <p>Öğrenci katılımının özendirilmesi</p> <p>Kulüpler için ayrı bir zaman diliminin belirlenmesi</p>

Tablo 39. Amaç 2-Hedef 2.1'e Ait Gösterge ve Strateji Kartı

<b>Amaç 2</b>	Öğrencilerin ilgi, yetenek ve akademik becerileri doğrultusunda üst öğretime hazırlanması, yaratıcı, yenilikçi, girişimci, üretken, kalkınmaya destek veren, bireyler olarak yetiştirilmesi sağlanacaktır.								
<b>Hedef 2.1</b>	Öğrencilerin derslerdeki akademik başarıları artırılacaktır.								
<b>Performans Göstergeleri</b>	<b>Hedefe Etkisi</b>	<b>Başlangıç Değeri</b>	<b>1. Yıl</b>	<b>2. Yıl</b>	<b>3. yıl</b>	<b>4. Yıl</b>	<b>5. Yıl</b>	<b>İzleme Sıklığı</b>	<b>Rapor Sıklığı</b>
<b>PG 2.1.1</b> Matematik dersi yılsonu başarı puanı	%20	68,67	70,00	72,00	73,50	75,00	77,00	6 Ay	6 Ay
<b>PG 2.1.2</b> Türkçe dersi yılsonu başarı puanı	%20	83,59	85,00	86,00	88,00	89,00	90,00	6 Ay	6 Ay



<b>PG 2.1.3</b> Sosyal bilimler alan dersleri yılsonu başarı puanı	%20	73,83	75,00	76,00	77,00	80,00	83,00	6 Ay	6 Ay
<b>PG 2.1.4</b> Fen bilimleri alan dersleri yılsonu başarı puanı	%20	69,27	71,00	73,00	75,00	77,50	80,00	6 Ay	6 Ay
<b>PG 2.1.5</b> Yabancı dil dersleri yılsonu başarı puanı	%10	86,10	87,00	88,00	88,50	88,50	89,00	6 Ay	6 Ay
<b>PG 2.1.6</b> Öğrenci başına okunan kitap ortalaması	%10	5	6	7	8	10	10	6 Ay	6 Ay
<b>Koordinatör Birim</b>	Tüm Personel								
<b>İş birliği Yapılacak Birimler</b>	Okul Sağlığı Yönetim Ekibi Okul Zümre Başkanları Kütüphane Kulübü								
<b>Riskler</b>	Salgın Hastalıklar Hazırbulunuşluk düzeyindeki farklılıkların oluşturduğu baskı Velilerin öğrenci gelişimini takibinde yetersiz ve ilgisiz oluşu Öğrencilerin sayısal derslerinin başarısızlığına rağmen sayısal alanda gelişmek ve sınava girmek istemeleri Öğrencilerin sınavlara girecek alan seçiminde ve seçmeli ders seçiminde rehberlik ve yönlendirmeye kapalı olması								

<b>Stratejiler</b>	<ul style="list-style-type: none"> <li>• S1. Öğrencilerin kazanım eksiklikleri tespit edilerek destekleme ve yetiştirme kurslarıyla akademik yeterliklerinin artırılması sağlanacaktır.</li> <li>• S2. Bakanlığın hazırladığı dijital platformlar aracılığıyla öğrencilerin tamamlayıcı ve destekleyici eğitim almaları sağlanacaktır.</li> <li>• S3. Okulda düzenlenen münazara, panel vb. etkinlikler vasıtasıyla öğrencilerin dili kullanma ve kendilerini ifade etme becerileri geliştirilecektir.</li> <li>• S4. Öğrencilerin kitap okumasını teşvik etmek için etkinlikler düzenlenecektir.</li> <li>• S5. Okul içinde makale, kompozisyon yazma, resim yapma vb. yarışmalar düzenlenecek ve öğrencilerin ödüllendirilmesi sağlanacaktır.</li> <li>• S6. Derslerde proje tabanlı yöntem kullanılarak öğrencilerin analiz, sentez ve değerlendirme becerilerinin geliştirilmesi sağlanacaktır.</li> <li>• S7. Her bir öğrencinin hazırbulunuşluk seviyesine uygun en az bir proje ve etkinliğe katılması sağlanacaktır.</li> </ul>
<b>Maliyet Tahmini</b>	300.000 TL
<b>Tespitler</b>	Öğrencilerin çok yönlü gelişimini destekleyecek uygulamaların istenen düzeyde olmaması
<b>İhtiyaçlar</b>	<p>Genel ortaöğretimde mevcut uygulamaların öğrencilerin çok yönlü gelişimini destekleyecek projelerle ilgilenmesine ve yeni projeler üretmesine imkân verecek düzenlenmesi</p> <p>Öğretim programları ile öğrencilerin fiziksel, sosyal, duyuşsal yanlarının bütüncül bir şekilde geliştirilmesi</p> <p>Öğrencilerin kariyer planlaması için örnek temsilcilerle kariyer etkinliklerine devam edilmesi</p>

Tablo 40. Amaç 2-Hedef 2.2'ye Ait Gösterge ve Strateji Kartı

<b>Amaç 2</b>	Öğrencilerin ilgi, yetenek ve akademik becerileri doğrultusunda üst öğretime hazırlanması, yaratıcı, yenilikçi, girişimci, üretken, kalkınmaya destek veren, bireyler olarak yetiştirilmesi sağlanacaktır.								
<b>Hedef 2.2</b>	Öğrencilerin ilgi, beceri ve yetenekler geliştirilerek üst öğrenime yerleşen öğrenci oranını artırmak								
<b>Performans Göstergeleri</b>	<b>Hedefe Etkisi</b>	<b>Başlangıç Değeri</b>	<b>1. Yıl</b>	<b>2. Yıl</b>	<b>3. yıl</b>	<b>4. Yıl</b>	<b>5. Yıl</b>	<b>İzleme Sıklığı</b>	<b>Rapor Sıklığı</b>
<b>PG 2.2.1</b> Bir üst öğrenime yerleşen öğrenci oranı	%30	53,03	50,00	55,00	65,00	70,00	70,00	6 Ay	6 Ay
<b>PG 2.2.2</b> Ön lisans programlarına yerleşen öğrenci oranı	%20	18,18	20,00	20,00	22,50	22,50	25,00	6 Ay	6 Ay
<b>PG 2.1.3</b> Kariyer rehberliği faaliyetlerine katılan dair ulaşılan öğrenci sayısı	%10	100	100	100	100	100	100	6 Ay	6 Ay
<b>PG 2.2.4</b> Tercih danışmanlığı faaliyetlerinde yararlanan öğrenci sayısının mezun öğrenci sayısına oranı	%10	24,24	30,00	35,00	35,00	40,00	45,00	6 Ay	6 Ay
<b>PG 2.2.5</b> Kariyer rehberliği kapsamında yapılan faaliyet sayısı	%10	4	5	6	8	10	10	6 Ay	6 Ay
<b>PG 2.2.6</b> Yüksek Öğretim Kurumları Sınavlarında (TYT) 'de ilk 500-1000-5000-10000 'de yer alan öğrenci sayısı	%10	0	1	1	2	2	2	6 Ay	6 Ay
<b>PG 2.1.7</b> Yüksek Öğretim Kurumları Sınavlarında (AYT) 'de ilk 500-1000-5000-10000 'de yer alan öğrenci sayısı	%10	0	1	1	2	2	2	6 Ay	6 Ay
<b>Koordinatör Birim</b>	Tüm Personel								

<b>İş birliği Yapılacak Birimler</b>	Okul Sağlığı Yönetim Ekibi Okul Zümre Başkanları Kütüphane Kulübü Değerler Eğitimi Komisyonu Rehberlik Servisi Akademik Başarıyı Artırma Ekibi
<b>Riskler</b>	Salgın Hastalıklar Başarabilme baskısının oluşturduğu olumsuzluklar, sınav kaygısı, süreç odaklı değil sonuç odaklı davranılması Başarılı öğrencilerin özel okullar tarafından özendirici teklifler ile çekilmesi Öğrenci isteksizliği Öğrencilerin yerel yerleştirme ile okulumuza kayıt olması
<b>Stratejiler</b>	<ul style="list-style-type: none"><li>• S1. Destekleme ve yetiştirme kurslarıyla öğrencilerin genel derslerdeki yeterlilikleri artırılabacaktır.</li><li>• S2. Öğrencilere yönelik bakanlığın hazırlamış olduğu dijital platformlar aracılığı ile yüz yüze eğitime destek olmak üzere uzaktan eğitim imkânları oluşturulacaktır.</li><li>• S3. Öğrencileri ilgi, yetenek ve ihtiyaçları doğrultusunda bir üst öğrenim programına hazırlayacak mesleki ve eğitsel rehberlik faaliyetleri yürütülecektir.</li><li>• S4 Üniversitelerle iş birliği yaparak öğrencilerimizin yükseköğretimi tanımlarını, üniversitelerin imkânlarından yararlanabilmeleri artırılması sağlanacaktır.</li><li>• S5 Kariyer rehberliği kapsamında yapılan faaliyet (panel, mezun buluşmaları, lisans programları tanıtımları v.b) sayıları artırılabacaktır.</li></ul>
<b>Maliyet Tahmini</b>	520.000 TL

<b>Tespitler</b>	Ekonomik farklılıkların eğitime olumsuz yansımaları Üniversite gezilerinde izin konusunda bürokratik sıkıntılar 12. Sınıfların YKS hazırlığı için özel kurs merkezlerini tercih KOÇ'luk hizmetinin sistemli yapılmaması
<b>İhtiyaçlar</b>	Öğrencilerin yükseköğretime okul bünyesinde hazırlanma imkânlarının sağlanması Mevcut uygulamaların öğrencilerin çok yönlü gelişimini destekleyecek ve geliştirecek faaliyetler Sınav ve Koçluk sistemleri için profesyonel hizmet satın alınması DYK tercih edilmesini sağlayacak özendirici çalışmaların yapılması DYK, Üniversite Tanıtımları ve Meslek Tanıtımları için bütçe ayrılması

Tablo 41. Amaç 2-Hedef 2.3'e Ait Gösterge ve Strateji Kartı

<b>Amaç 2</b>	Öğrencilerin ilgi, yetenek ve akademik becerileri doğrultusunda üst öğretime hazırlanması, yaratıcı, yenilikçi, girişimci, üretken, kalkınmaya destek veren, bireyler olarak yetiştirilmesi sağlanacaktır.								
<b>Hedef 2.3</b>	Öğrencilerin akademik başarısının artırılması ve yaşam becerilerinin geliştirilmesi için rehberlik faaliyetleri güçlendirilecektir.								
<b>Performans Göstergeleri</b>	<b>Hedef Etkisi</b>	<b>Başlangıç Değeri</b>	<b>1. Yıl</b>	<b>2. Yıl</b>	<b>3. yıl</b>	<b>4. Yıl</b>	<b>5. Yıl</b>	<b>İzleme Sıklığı</b>	<b>Rapor Sıklığı</b>
<b>PG 2.3.1 Öğrenci görüşmeleri oranı</b>	%20	57,14	60,00	62,50	65,00	70,00	75,00	6 Ay	6 Ay
<b>PG 2.3.2 Veli görüşmeleri oranı</b>	%20	0,99	1,50	2,50	5,00	7,50	10,00	6 Ay	6 Ay
<b>PG 2.3.3 Öğretmen görüşmeleri sayısı</b>	%20	41,66	45,00	50,00	55,00	60,00	65,00	6 Ay	6 Ay
<b>PG 2.3.4 Düzenlenen etkinlik sayısı</b>	%20	5	8	10	13	15	20	6 Ay	6 Ay

<b>PG 2.3.5</b> Bireysel ve grup başarısını artırma uygulamaları sayısı	%20	3	4	5	6	7	8	6 Ay	6 Ay
<b>Koordinatör Birim</b>	Tüm Personel								
<b>İş birliği Yapılacak Birimler</b>	Okul Sağlığı Yönetim Ekibi Okul Zümre Başkanları Kütüphanecilik Kulübü Rehberlik Servisi Değerler Eğitimi Komisyonu Okul Rehberlik ve Psikolojik Danışma Hizmetleri Yürütme Komisyonu Okul Aile Birliği Sakarya Üniversitesi Hendek İlçe MEM								
<b>Riskler</b>	Yeni uygulamalara karşı direnç Gönüllü katılım olmaması Davet edilen konuşmacıların etkin sunum becerilerinin olmaması Seminer içeriklerinin öğrencinin ilgisini çekmemesi. Veli etkileşiminin zayıf kalması								
<b>Stratejiler</b>	<ul style="list-style-type: none"> <li>• S1. Eğitsel/kişisel rehberlik çalışmaları kapsamında öğrencilerin eksikleri ihtiyaçları tespit edilerek bu ihtiyaçların giderilmesi için birey/grup bazlı planlamaların yapılması sağlanacaktır.</li> <li>• S2. Sınıf rehber öğretmen ve okul rehber öğretmen arasındaki çalışma iş birliği güçlendirilerek sağlıklı ruh yapısına sahip, kendisini keşfetmeyi öğrenmiş mutlu bireyler yetiştirmeyi sağlamak amacıyla etkinlikler/uygulamalar gerçekleştirilecektir.</li> <li>• S3. Rehberlik faaliyetlerinin kapsamı ve önemi ile ilgili öğretmenlere yönelik farkındalık çalışmaları yürütülecektir.</li> <li>• S4. Öğrencilerin yaş dönem özellikleri, bu dönemde karşılaşılabilecek sorunlar ve bu sorunlarla baş etme, öğrenci-veli sağlıklı iletişim kurma yöntemleriyle ilgili velilere yönelik etkinlikler düzenlenecektir.</li> </ul>								

<b>Maliyet Tahmini</b>	230.000 TL
<b>Tespitler</b>	Seminer, toplantı, etkinlik vb. veli katılım oranının düşük olması Güncel konulara yönelik yeterli etkinlik olmaması Rehber öğretmen başına düşen öğrenci sayısının çok olması Öğrencilerin görüşmelerde sunulan çözümlere karşı sorumlu davranmaması
<b>İhtiyaçlar</b>	Öğrencilerin güncel ve ilgilerini çekici içeriklerde eğitimler verilmesi Davet edilen konuşmacıların kurum tarafından seçilebilmesi Bazı etkinlikler için yerinde gözlem yapılabilmesi Veli ilgisinin artırılması

Tablo 42. Amaç 2-Hedef 2.4'e Ait Gösterge ve Strateji Kartı

<b>Amaç 2</b>	Öğrencilerin ilgi, yetenek ve akademik becerileri doğrultusunda üst öğretime hazırlanması, yaratıcı, yenilikçi, girişimci, üretken, kalkınmaya destek veren, bireyler olarak yetiştirilmesi sağlanacaktır.								
<b>Hedef 2.4</b>	Öğrencilerin ulusal/uluslararası projelere katılım oranları ve hareketlilik sayısı yükseltilerek beceri temelli yabancı dil öğrenme yeterlilikleri artırılacaktır.								
<b>Performans Göstergeleri</b>	<b>Hedefe Etkisi</b>	<b>Başlangıç Değeri</b>	<b>1. Yıl</b>	<b>2. Yıl</b>	<b>3. yıl</b>	<b>4. Yıl</b>	<b>5. Yıl</b>	<b>İzleme Sıklığı</b>	<b>Rapor Sıklığı</b>
<b>PG 2.4.1</b> Yabancı dil öğrenme yeterliklerini geliştirmeye yönelik açılacak kurs sayısı	%20	0	1	1	1	1	1	6 Ay	6 Ay
<b>PG 2.4.2</b> Yabancı dil öğrenme yeterliklerini geliştirmeye yönelik açılan kurslara katılan öğrenci oranı (%)	%20	0	10	15	15	20	20	6 Ay	6 Ay

<b>PG 2.4.3</b> Öğrencilere yabancı dil bilmenin önemini ve gerekliliğini anlatan seminer sayısı	%20	1	1	1	2	2	2	6 Ay	6 Ay
<b>PG 2.4.4</b> Yabancı dil dersi yılsonu puan ortalaması	%20	86,10	87,00	88,00	88,50	88,50	89,00	6 Ay	6 Ay
<b>PG 2.4.5</b> Ulusal ve uluslararası hareketlilik programları/ projeleri bilgilendirme toplantılarına katılım oranı (%)	%10	0,00	5,00	5,00	10,00	10,00	15,00	6 Ay	6 Ay
<b>PG 2.4.6</b> Bir eğitim öğretim döneminde hazırlanan ulusal veya uluslararası proje sayısı	%10	3	3	4	4	5	5	6 Ay	6 Ay
<b>Koordinatör Birim</b>	Tüm Personel								
<b>İş birliği Yapılacak Birimler</b>	Okul Sağlığı Yönetim Ekibi Okul Zümre Başkanları Kütüphane Kulübü Değerler Eğitimi Komisyonu İngilizce Zümresi								
<b>Riskler</b>	AB Fonlarında yapılması muhtemel kısıtlamalar TÜBİTAK Fonlarında yapılması muhtemel kısıtlamalar Ar-Ge çalışmalarına ayrılan bağımsız bir bütçe kaleminin olmaması Öğrencilerin yabancı dile karşı ön yargısı Yabancı dil branşı dışındaki öğretmenlerin projelere katılımının yeterli seviyede olmaması								



<p><b>Stratejiler</b></p>	<ul style="list-style-type: none"> <li>• S1.Öğrencilerin yabancı dil öğrenme yeterliliklerini geliştirmeye yönelik kurslar açılacaktır.</li> <li>• S2.Öğrencilere yabancı dil bilmenin önemini ve gerekliliğini anlatan seminerler düzenlenecektir.</li> <li>• S3.Öğrencilerin yabancı dil eğitimine yönelik olarak düzenlenen konferanslara katılımları sağlanacaktır.</li> <li>• S24.Yabancı dil eğitimine yönelik dijital içerikler ve platformlardan haberdar olmaları sağlanacaktır.</li> <li>• S5.Yabancı dil eğitimini destekleyen uluslararası projelerin ve hareketliliklerin tanıtımını yaparak öğretmen ve öğrencinin motivasyonu sağlanacaktır.</li> <li>• S6.Duvar panoları, afişler, vb. uygulamalarla okulun fiziki alanlarında yabancı dilin yazılı olarak ön plana çıkartılması sağlanacaktır.</li> <li>• S7.Tüm Kademelerdeki öğrencilere pratik yapma imkânı sağlayan materyallerin bulunduğu yabancı dil sınıfı ya da atölyesi oluşturulacaktır.</li> <li>• S8.Yabancı dil etkinlikleri kapsamında öğrenci kulüpleri oluşturulacaktır.</li> </ul>
<p><b>Maliyet Tahmini</b></p>	<p>495.000 TL</p>
<p><b>Tespitler</b></p>	<p>Öğretmenlerin projelerde sıklıkla kullanılan WEB2.0 ve yapay zekâ araçlarından etkin olarak faydalanmaması  Öğrencilerin mevcut ders programlarının dışında projeler için zaman ayıramaması  Yabancı dil konusunda öğrenci ve öğretmenlere motivasyonlarını arttıracak etkinlik ve hareketliliklerin yeterli olmaması  Bilimsel çalışmalarda finansal yetersizlik olması</p>

<b>İhtiyaçlar</b>	<p>Bilimsel çalışmalara yönelik zaman, eğitim ve finans desteğine ihtiyaç duyulması</p> <p>Öğrencilerin ulusal ve uluslararası yabancı dil projelerine katılımlarını sağlayacak etkinlik ve hareketliliklerin sayısının artırılması</p> <p>Özellikle alt seviyelerde yabancı dil kurslarının açılması</p> <p>Öğrencilerin yabancı dil eğitiminin sertifikasyona tabi tutulması</p>
-------------------	--

Tablo 43. Amaç 3-Hedef 3.1'e Ait Gösterge ve Strateji Kartı

<b>Amaç 3</b>	Okulların kurumsal kapasite ve yeterlilikleri verimli ve sürdürülebilir bir şekilde geliştirilecektir.								
<b>Hedef 3.1</b>	Okulun fiziki mekânları ihtiyaç ve hedefleri doğrultusunda iyileştirilmesi sağlanacaktır.								
<b>Performans Göstergeleri</b>	<b>Hedefe Etkisi</b>	<b>Başlangıç Değeri</b>	<b>1. Yıl</b>	<b>2. Yıl</b>	<b>3. yıl</b>	<b>4. Yıl</b>	<b>5. Yıl</b>	<b>İzleme Sıklığı</b>	<b>Rapor Sıklığı</b>
<b>PG 3.1.1</b> İyileştirilen fiziki mekân (derslik, spor salonu, kütüphane, pansiyon vb.) sayısı	%60	2	2	2	2	2	2	6 Ay	6 Ay
<b>PG 3.1.2</b> Fiziksel mekânların temizlik ve hijyenine ilişkin memnuniyet oranı (%)	%20	70	80	80	85	85	90	6 Ay	6 Ay
<b>PG 3.1.3</b> Altyapı ve donatım eksikliği bulunan fiziksel birim sayısı	%20	3	2	2	1	1	0	6 Ay	6 Ay
<b>Koordinatör Birim</b>	Tüm Personel								

<b>İş birliği Yapılacak Birimler</b>	Okul Zümre Başkanları Okul Gelişim Ekibi Hendek Belediyesi Hendek İlçe MEM Sakarya İl MEM
<b>Riskler</b>	Salgın Hastalıklar Olağanüstü durumlarda (deprem, salgın hastalık vb.) verilen hizmetlerde yaşanabilecek aksaklıklar Bakım-onarım ihtiyacının zamanında giderilememesi Teknolojinin beklenenden daha hızlı gelişmesi Maliyetlerde öngörülemeyen artışların yaşanması Kaynak ve alan yetersizliği
<b>Stratejiler</b>	<ul style="list-style-type: none"><li>• S1.Okulun fiziki mekânlarının durum tespiti yapılacak ve iyileştirilme için önceliklendirilmiş bir plan doğrultusunda çalışmalar yapılacaktır.</li><li>• S2.Fiziki mekânların iyileştirilmesi için kamu idareleri, belediyeler ve işverenlerle iş birlikleri yapılacaktır.</li><li>• S3.Bilişim altyapısını güçlendirme çalışmaları yapılacaktır.</li><li>• S4.Temizlik ve hijyen memnuniyet düzeyi belirlemek için anketler uygulanarak yapılacak değerlendirmeler sonucunda gerekli tedbirler alınacaktır.</li></ul>
<b>Maliyet Tahmini</b>	3.750.000 TL
<b>Tespitler</b>	Spor salonunun olmaması Eğitim ortamlarında teknolojik olanaklardan daha fazla yararlanma imkânı Öğrencilerin eğitim teknolojilerini kullanmaya yatkınlığı Okul finansmanı konusunda kamuoyu bilgilendirme sistemlerinin yetersiz kalması Fiziki alan yetersizliği

<b>İhtiyaçlar</b>	<p>Teknolojik altyapı ve donanım açısından bölgesel farklılıklarının ortadan kaldırılması amacıyla ağ altyapısı, internet erişimi ve fiziki yeterliliklerin geliştirilmesi</p> <p>Gerekli donanım malzemelerinin sağlanması</p> <p>Hayırseverlerden maddi destek sağlanması</p> <p>Spor salonuna ihtiyaç duyulması</p> <p>İş sağlığı ve güvenliğinin daha sistemli yürütülmesi</p> <p>Gelir kaynaklarının artırılmasına yönelik iş birliklerinin yapılması</p>
-------------------	--

Tablo 44. Amaç 3-Hedef 3.2'ye Ait Göstergeler ve Strateji Kartı

<b>Amaç 3</b>	Okulların kurumsal kapasite ve yeterlilikleri verimli ve sürdürülebilir bir şekilde geliştirilecektir.								
<b>Hedef 3.2</b>	Okul yöneticilerinin ve öğretmenlerin mesleki gelişimleri ve motivasyonları güçlendirilecektir.								
<b>Performans Göstergeleri</b>	<b>Hedef Etkisi</b>	<b>Başlangıç Değeri</b>	<b>1. Yıl</b>	<b>2. Yıl</b>	<b>3. yıl</b>	<b>4. Yıl</b>	<b>5. Yıl</b>	<b>İzleme Sıklığı</b>	<b>Rapor Sıklığı</b>
<b>PG 3.2.1</b> Hizmet içi eğitim alan yönetici oranı (%)	%30	100	100	100	100	100	100	6 Ay	6 Ay
<b>PG 3.2.2</b> Hizmet içi eğitim alan öğretmen oranı (%)	%40	100	100	100	100	100	100	6 Ay	6 Ay
<b>PG 3.2.3</b> Uzaktan hizmet içi eğitime katılan öğretmen oranı (%)	%30	100	100	100	100	100	100	6 Ay	6 Ay
<b>Koordinatör Birim</b>	Tüm Personel								

<b>İş birliđi Yapılacak Birimler</b>	Okul Zümre Başkanları İlçe Milli Eğitim Müdürlüğü
<b>Riskler</b>	Öğretmen ve yöneticilerin eğitim faaliyetlerinde gönüllü olmaması, isteksizliđi Projelerin maliyetli olması, Online eğitimlerinin verimli olmaması, zaman yetersizliđi
<b>Stratejiler</b>	<ul style="list-style-type: none"> <li>• S1.Okul yöneticilerinin ve öğretmenlerin mesleki gelişim ihtiyaçları tespit edilerek, bu ihtiyaçları gidermeye yönelik bir mesleki gelişim planı hazırlanacaktır.</li> <li>• S2.Okul yöneticilerinin ve öğretmenlerin uzaktan hizmet içi eğitimlere katılmaları teşvik edilecektir.</li> <li>• S3.Okul personelinin motivasyon, iş doyumunu ve kurumsal bağlılık düzeylerini artıracak çalışmalar yapılacaktır.</li> </ul>
<b>Maliyet Tahmini</b>	110.000 TL
<b>Tespitler</b>	Hizmet içi eğitim faaliyetlerinin sayısal ve içerik olarak istenilen düzeyde olmaması Eğitim öğretim yılı içinde özellikle il dışı hizmet içi eğitim faaliyetlerine katılımın zor olması Çalışanların motivasyonlarını artıracak çalışmaların yetersizliđi Ödüllendirmenin sistemli \ şeffaf olmaması ve ödüllendirilen çalışan sayısının az olması
<b>İhtiyaçlar</b>	Hizmet içi eğitim faaliyet sayı ve kalitesinin artırılması ve eğitimlere katılmada gerekli kolaylığın sağlanması Kurum aidiyetini ve motivasyonu artıracak faaliyetlerin artırılması Ödüllendirme sisteminin oluşturulması ve okul toplumu ile örnek teşkil etmesi için paylaşılması

Tablo 45. Amaç 3-Hedef 3.3'e Ait Göstergeler ve Strateji Kartı

<b>Amaç 3</b>	Okulların kurumsal kapasite ve yeterlilikleri verimli ve sürdürülebilir bir şekilde geliştirilecektir.								
<b>Hedef 3.3</b>	Eğitim ve öğretimin sağlıklı ve güvenli bir ortamda gerçekleştirilmesi için okul sağlığı ve güvenliği geliştirilecektir.								
<b>Performans Göstergeleri</b>	<b>Hedefe Etkisi</b>	<b>Başlangıç Değeri</b>	<b>1. Yıl</b>	<b>2. Yıl</b>	<b>3. yıl</b>	<b>4. Yıl</b>	<b>5. Yıl</b>	<b>İzleme Sıklığı</b>	<b>Rapor Sıklığı</b>
<b>PG 3.3.1</b> Okulda yaşanan kaza sayısı	%10	2	5 <	5 <	5 <	5 <	5 <	6 Ay	6 Ay
<b>PG 3.3.2</b> Bağımlılıkla mücadele ile ilgili konularda eğitim alan öğrenci, öğretmen ve veli oranı (kırılım yapılacak)	%10	44,89	50,00	60,00	75,00	80,00	90,00	6 Ay	6 Ay
<b>PG 3.3.3</b> Akran zorbalığı ve siber zorbalıkla ilgili konularda eğitim alan öğrenci ve öğretmen sayısı (kırılım yapılacak)	%10	61,22	75,00	80,00	90,00	100,00	100,00	6 Ay	6 Ay
<b>PG 3.3.4</b> Sağlıklı beslenme ve obezite ile ilgili konularda verilen eğitim alan öğrenci, öğretmen ve veli oranı (kırılım yapılacak)	%10	0,00	25,00	50,00	80,00	100,00	100,00	6 Ay	6 Ay
<b>PG 3.3.5</b> Hijyen, gıda güvenliği, bulaşıcı hastalıklar ile ilgili konularda verilen eğitim alan öğrenci, öğretmen ve veli oranı (kırılım yapılacak)	%10	0,00	25,00	50,00	80,00	100,00	100,00	6 Ay	6 Ay
<b>PG 3.3.6</b> Disiplin kuruluna sevk edilen olay sayısı	%10	2	5	5	4	4	3	6 Ay	6 Ay
<b>PG 3.3.7</b> Afete hazırlık eğitimlerine katılan öğrenci ve öğretmen sayısı (kırılım yapılacak)	%10	550	600	490	450	400	400	6 Ay	6 Ay
<b>PG 3.3.8</b> İlk yardım eğitimlerine katılan öğrenci ve öğretmen sayısı (kırılım yapılacak)	%10	32	50	75	85	90	100	6 Ay	6 Ay

<b>PG 3.3.9</b> Sivil savunma eğitimlerine katılan öğrenci ve öğretmen sayısı (kırılım yapılacak)	%10	550	600	490	450	400	400	6 Ay	6 Ay
<b>PG 3.3.10</b> Afet ve acil durum tatbikat sayısı	%5	3	2	2	2	2	2	6 Ay	6 Ay
<b>PG 3.3.11</b> Onur belgesi alan öğrenci sayı oranı	%5	12,65	15,00	17,50	20,00	22,50	25,00	6 Ay	6 Ay
<b>Koordinatör Birim</b>	Tüm Personel								
<b>İş birliği Yapılacak Birimler</b>	Okul Zümre Başkanları Öğrenci Kulüpleri								
<b>Riskler</b>	Kontrolsüz internet kullanımı								

<p><b>Stratejiler</b></p>	<ul style="list-style-type: none"> <li>• S1. Öğrenci, öğretmen ve velilerde farkındalık oluşturmak için bağımlılıkla mücadele, akran zorbalığı, siber zorbalık, sağlıklı beslenme ve obezite, hijyen, bulaşıcı hastalıklar ve gıda güvenliği gibi konularda alan uzmanları ile iş birliğinde eğitimler düzenlenecektir.</li> <li>• S2. Okulda yaşanan disiplin olaylarının nedeni rehber öğretmen koordinasyonunda sınıf rehber öğretmeni ve öğrencilerin diğer öğretmenleriyle iş birliğinde tespit edilerek bu konuda çalışmalar yapılarak öğrencilerin ve velilerin farkındalıkları artırılabilecektir.</li> <li>• S3. Başarılı ve örnek davranış sergileyen öğrencilerin onur belgesiyle ödüllendirilmesi ve bu öğrencilerin diğer öğrencilere örnek olması sağlanacaktır.</li> <li>• S4. Doğa, insan ve teknoloji kaynaklı (deprem, sel, heyelan, yangın, çığ ve salgın hastalıklar vd.) afetlere karşı gerekli tedbirlerin alınması için çalışmalar yapılacaktır.</li> <li>• S5. Doğa, insan ve teknoloji kaynaklı (deprem, sel, heyelan, yangın, çığ ve salgın hastalıklar vd.) konularında alan uzmanları ile iş birliğinde öğretmen, öğrenci ve velilere farkındalık eğitimleri verilecektir.</li> <li>• S6. Sivil savunma alanında öğrenci kulüp faaliyetleri kapsamında etkinlikler düzenlenecektir.</li> <li>• S7. Okulun afet ve acil durum eylem planının güncel tutulması sağlanacaktır.</li> <li>• S8. Afet ve acil durum tatbikatları düzenlenecektir.</li> </ul>
<p><b>Maliyet Tahmini</b></p>	<p>200.000 TL</p>
<p><b>Tespitler</b></p>	<p>Eğitim kurumlarının kapasitesini ve donanım altyapısını, genel ve özel ihtiyaçları karşılayacak nitelikte geliştirilmesi Sosyal medyanın olumsuz etkileri, yaşanan doğal afetlerin etkileri</p>



<b>İhtiyaçlar</b>	Güvenli ve sosyal bir okul ortamı oluşturmak için özel grupların ihtiyaçlarını da dikkate alarak fiziksel ortamların güvenlik ve hijyen standartlarını %100'e çıkarılması Öğrenci-öğretmen-veli iletişimin ve öğrencilerin farkındalığının artırılması
-------------------	---

Tablo 46. Amaç 3-Hedef 3.4'e Ait Gösterge ve Strateji Kartı

<b>Amaç 3</b>	Okulların kurumsal kapasite ve yeterlilikleri verimli ve sürdürülebilir bir şekilde geliştirilecektir.								
<b>Hedef 3.4</b>	İklim değişikliğinin olumsuz etkilerini azaltmak ve çevresel sürdürülebilirliği sağlamak için tasarruf tedbirleri kapsamında enerji verimliliği artırılacaktır.								
<b>Performans Göstergeleri</b>	<b>Hedefe Etkisi</b>	<b>Başlangıç Değeri</b>	<b>1. Yıl</b>	<b>2. Yıl</b>	<b>3. yıl</b>	<b>4. Yıl</b>	<b>5. Yıl</b>	<b>İzleme Sıklığı</b>	<b>Rapor Sıklığı</b>
<b>PG 3.4.1</b> Elektrik tüketimi (kw)	%25	32.339	31.500	30.500	30.000	30.000	30.000	6 Ay	6 Ay
<b>PG 3.4.2</b> Su tüketim miktarı (m3)	%25	598	590	580	575	570	560	6 Ay	6 Ay
<b>PG 3.4.3</b> Doğalgaz/akaryakıt/kömür tüketim miktarı (m3/lt/kg)	%25	11.485	11.400	11.250	11.150	11.100	11.000	6 Ay	6 Ay
<b>PG 3.4.4</b> Bakım ve onarımı yapılan alan-tesisat sayısı/oranı	%25	3	3	3	3	3	3	6 Ay	6 Ay
<b>Koordinatör Birim</b>	Tüm Personel								
<b>İş birliği Yapılacak Birimler</b>	Okul Zümre Başkanları Sosyal Etkinlik Kurulu Öğrenci Kulüpleri Onur Kurulu Okul Aile Birliği Rehberlik Servisi								

<b>Riskler</b>	İhtiyaç temininde kaynak yetersizliği Okul paydaşlarının duyarsızlığı Bilgilendirme faaliyetlerinin yetersizliği
<b>Stratejiler</b>	<ul style="list-style-type: none"> <li>• S1.Okul elektrik, su ve yakıt tüketimi miktar ve tutar olarak izlenerek tüketimi artıran unsurlar araştırılacak ve verimliliği artıracak tedbirler alınacaktır.</li> <li>• S2.Tasarruf tedbirleri kapsamında enerji verimliliği ile ilgili farkındalık çalışmaları yapılacaktır.</li> <li>• S3.Enerji tasarrufunun sağlanması için atölye ve laboratuvarlarda tedbir alınmasına yönelik çalışmalar yapılacaktır.</li> <li>• S4. Enerji tasarrufuna yönelik proje geliştirilecektir.</li> <li>• S5.Yenilenebilir enerji kaynaklarından daha fazla yararlanmak için çalışmalar yapılacaktır.</li> </ul>
<b>Maliyet Tahmini</b>	375.000 TL
<b>Tespitler</b>	Enerji tasarrufunun yeterince yapılamaması
<b>İhtiyaçlar</b>	Tasarruf bilinci oluşturacak etkinliklere ihtiyacın olması

#### 4.2. Maliyetlendirme

Okulumuz Stratejik Planı önümüzdeki beş yıllık süreç içerisinde yapmak istediklerimiz ile yapabileceğimiz hizmetlerin birbiriyle anlamlı bir ilişkide olduğunu göstermektedir. Stratejik plan doğrultusunda kurumun mali yapısı yönetilecek ve bütçe planlaması

yapılacaktır. Atike Hanım Anadolu Lisesi Müdürlüğünün 2024-2028 Stratejik Planı'nda yer alan stratejik amaçların gerçekleştirilebilmesi için beş yıllık süre için tahmini 5.500.000 TL'lik kaynağa ihtiyaç duyulmaktadır.

Tablo 47. Tahmini Maliyet Tablosu

<b>Amaç- Hedef-Maliyetlendirme Tablosu</b>						
<b>Amaç/Hedef</b>	<b>2024</b>	<b>2025</b>	<b>2026</b>	<b>2027</b>	<b>2028</b>	<b>Toplam Maliyet</b>
<b>Amaç 1</b>	110.000TL	140.000TL	170.000TL	190.000TL	225.000TL	<b>835.000 TL</b>
<b>Hedef 1.1</b>	30.000TL	40.000TL	50.000TL	60.000TL	75.000TL	<b>255.000 TL</b>
<b>Hedef 1.2</b>	80.000TL	100.000TL	120.000TL	130.000TL	150.000TL	<b>580.000 TL</b>
<b>Amaç 2</b>	190.000 TL	225.000 TL	275.000 TL	320.000 TL	365.000 TL	<b>1.375.000 TL</b>
<b>Hedef 2.1</b>	15.000 TL	20.000 TL	25.000 TL	30.000 TL	40.000 TL	<b>130.000 TL</b>
<b>Hedef 2.2</b>	75.000 TL	85.000 TL	100.000 TL	120.000 TL	140.000 TL	<b>520.000 TL</b>
<b>Hedef 2.3</b>	25.000 TL	35.000 TL	50.000 TL	60.000 TL	60.000 TL	<b>230.000 TL</b>
<b>Hedef 2.4</b>	75.000 TL	85.000 TL	100.000 TL	110.000 TL	125.000 TL	<b>495.000 TL</b>
<b>Amaç 3</b>	570.000 TL	795.000 TL	815.000 TL	1.010.000 TL	1.180.000 TL	<b>4.370.000 TL</b>
<b>Hedef 3.1</b>	500.000 TL	700.000 TL	700.000 TL	850.000 TL	1.000.000 TL	<b>3.750.000 TL</b>
<b>Hedef 3.2</b>	10.000 TL	20.000 TL	20.000 TL	30.000 TL	30.000 TL	<b>110.000 TL</b>
<b>Hedef 3.3</b>	10.000 TL	15.000 TL	20.000 TL	30.000 TL	40.000 TL	<b>115.000 TL</b>
<b>Hedef 3.4</b>	50.000 TL	60.000 TL	75.000 TL	100.000 TL	110.000 TL	<b>395.000 TL</b>

<b>Genel Yönetim Giderleri</b>	70.000 TL	100.000 TL	145.000 TL	175.000 TL	200.000 TL	<b>350.000 TL</b>
<b>TOPLAM</b>	<b>940.000 TL</b>	<b>1.260.000 TL</b>	<b>1.405.000 TL</b>	<b>1.695.000 TL</b>	<b>1.970.000 TL</b>	<b>7.270.000 TL</b>

## BÖLÜM V: İZLEME VE DEĞERLENDİRME

Okulumuz Stratejik Planı izleme ve değerlendirme çalışmalarında 5 yıllık Stratejik Planın izlenmesi ve 1 yıllık gelişim planının izlenmesi olarak ikili bir ayrıma gidilecektir.

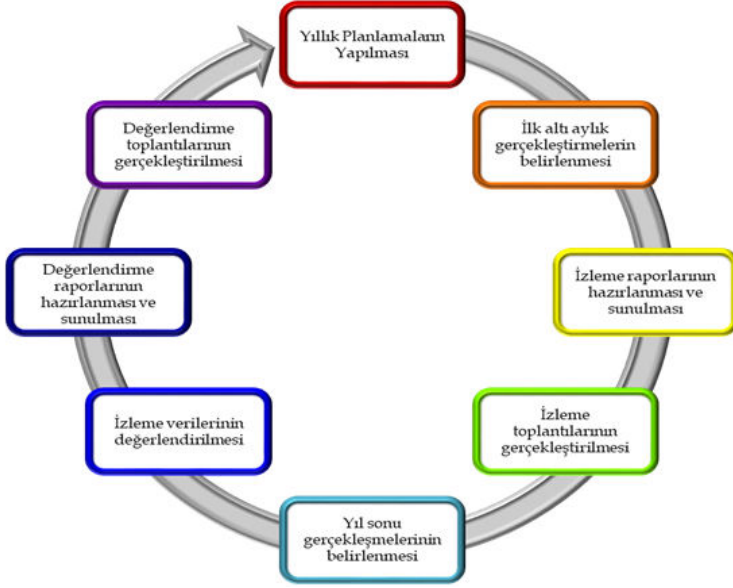
Stratejik planın izlenmesinde 6 aylık dönemlerde izleme yapılacak denetim birimleri, il ve ilçe millî eğitim müdürlüğü ve Bakanlık denetim ve kontrollerine hazır halde tutulacaktır.

Yıllık planın uygulanmasında yürütme ekipleri ve eylem sorumlularıyla aylık ilerleme toplantıları yapılacaktır. Toplantıda bir önceki ayda yapılanlar ve bir sonraki ayda yapılacaklar görüşülüp karara bağlanacaktır.

Stratejik planlarda yer alan amaç ve hedeflere ulaşma durumlarının tespiti ve bu yolla stratejik planlardaki amaç ve hedeflerin gerçekleştirilebilmesi için gerekli tedbirlerin alınması izleme ve değerlendirme ile mümkün olmaktadır. İzleme, stratejik plan uygulamasının sistematik olarak takip edilmesi ve raporlanmasıdır. Değerlendirme ise, uygulama sonuçlarının amaç ve hedeflere kıyasla ölçülmesi ve söz konusu amaç ve hedeflerin tutarlılık ve uygunluğunun analizidir.

Atike Hanım Anadolu Lisesi Müdürlüğü 2024-2028 Stratejik Planı'nın izlenmesi ve değerlendirilmesi uygulamaları, 2019-2023 Stratejik Planı İzleme ve Değerlendirme Modelinin geliştirilmiş sürümü olan 2024-2028 Stratejik Planı İzleme ve Değerlendirme Modeli çerçevesinde yürütülecektir. İzleme ve değerlendirme sürecine yön verecek temel ilkeleri "Katılımcılık, Saydamlık, Hesap verebilirlik, Bilimsellik, Tutarlılık ve Nesnellik" olarak ifade edilebilir.

İdarelerin kurumsal yapılarının kendine has farklılıkları izleme ve değerlendirme süreçlerinin de farklılaşmasını beraberinde getirmektedir. Eğitim idarelerinin ana unsurunun, girdi ve çıktılarının insan oluşu, ürünlerinin değerinin kısa vadede belirlenememesine ve insan unsurundan kaynaklı değişkenliğin ve belirsizliğin fazla olmasına yol açmaktadır. Bu durumda sadece nicel yöntemlerle yürütülecek izleme ve



Şekil 10. Stratejik Plan İzleme ve Değerlendirme Süreci

4. Sonuçların raporlanması ve paydaşlarla paylaşımı,
5. Hedeflerden sapmaların nedenlerinin araştırılması,
6. Alternatiflerin ve çözüm önerilerinin geliştirilmesi süreçleri oluşturmaktadır.

### 5.1. İzleme ve Değerlendirme Sürecinin İşleyişi

İzleme ve değerlendirme sürecinin işleyişi ana hatları ile aşağıdaki şekilde özetlenmiştir.

değerlendirmelerin eğitsel olgu ve durumları açıklamada yetersiz kalabilmesi söz konusudur. Nicel yöntemlerin yanında veya onlara alternatif olarak nitel yöntemlerin de uygulanmasının daha zengin ve geniş bir bakış açısı sunabileceği belirtilebilir.

Belirtilen temel ilkeler ve veri analiz yöntemleri doğrultusunda birlikte Atike Hanım Anadolu Lisesi Müdürlüğü 2024-2028 Stratejik Planı İzleme ve Değerlendirme Modelinin çerçevesini;

1. Performans göstergeleri ve stratejiler bazında gerçekleşme durumlarının belirlenmesi,
2. Performans göstergelerinin gerçekleşme durumlarının hedeflerle kıyaslanması,
3. Stratejiler kapsamında yürütülen faaliyetlerin Müdürlük faaliyet alanlarına dağılımının belirlenmesi,

Atike Hanım Anadolu Lisesi Müdürlüğü 2024–2028 Stratejik Planı'nda yer alan performans göstergelerinin gerçekleşme durumlarının tespiti yılda iki kez yapılacaktır. Ara izleme olarak nitelendirilebilecek yılın ilk altı aylık dönemini kapsayan birinci izleme kapsamında, Atike Hanım Anadolu Lisesi Müdürlüğü Stratejik Plan İzleme ve Değerlendirme yöntemleri vasıtasıyla, Stratejik Plan Ekibi tarafından harcama birimlerinden sorumlu oldukları performans göstergeleri ve stratejiler ile ilgili gerçekleşme durumlarına ilişkin veriler toplanarak birleştirilecektir. Performans hedeflerinin gerçekleşme durumları hakkında hazırlanan “stratejik plan izleme raporu” Okul Müdürüne ve kurum içi paydaşların görüşüne sunulacaktır. Bu aşamada amaç, varsa öncelikle yıllık hedefler olmak üzere, hedeflere ulaşılmasının önündeki engelleri ve riskleri belirlemek ve yıllık hedeflere ulaşılmasını sağlamak üzere gerekli görülebilecek tedbirlerin alınmasıdır.

Yılın tamamına ilişkin ikinci izleme kapsamında ise Atike Hanım Anadolu Lisesi Müdürlüğü Stratejik Plan İzleme ve Değerlendirme yöntemleriyle, Stratejik Plan Ekibi tarafından harcama birimlerinden sorumlu oldukları performans göstergeleri ve stratejiler ile ilgili yıl sonu gerçekleşme durumlarına ait veriler toplanarak bir araya getirilecektir.

Stratejik plan değerlendirme raporu, üst yönetici başkanlığında yapılan değerlendirme toplantısında stratejik planın kalan süresi için hedeflere nasıl ulaşılacağına ilişkin alınacak gerekli önlemleri de içerecek şekilde nihai hale getirilerek mart ayı sonuna kadar Atike Hanım Anadolu Lisesi Müdürlüğüne sunulacaktır. Hedeflerin ve ilgili performans göstergeleri ile risklerin takibi, hedeften sorumlu birimin harcama yetkilisinin; hedeflerin gerçekleşme sonuçlarının harcama birimlerinden alınarak bir araya getirilmesi, analizi, değerlendirilmesi ve üst yöneticiye sunulması ise Stratejik Plan Ekibinin sorumluluğundadır.

## **5.2. Stratejik Plan İzleme ve Değerlendirme Yöntemi**

Stratejik plan izleme ve değerlendirme raporu her yıl iki dönem olmak üzere hazırlanacaktır. Bu rapor hazırlama sürecinde raporlama öncesi Stratejik Planlama Üst Kurulu Okul Müdürü başkanlığında toplanır ve yol haritası belirlenir. Toplantı sonrası Stratejik Planlama Ekibi tarafından izleme ve değerlendirme çalışmaları başlatılır. Bu kapsamda stratejik planlamada görevli birim personellerine bilgilendirme toplantısı yapılır. İzleme ve Değerlendirme Raporu için gerekli olan veriler birimler tarafından hazırlanır.

Nitel ve nicel analizler sonucunda elde edilen bulgular ve deęerlendirmeler rapor haline getirilecektir. Raporlamalar, Birim İzleme Kartları, Dönem İzleme ve Deęerlendirme Raporu ve Dönem İzleme ve Deęerlendirme Raporu Yönetici Özeti olarak hazırlanacaktır. Analiz bulguları Müdürlüğümüz birimleri ile gerçekleştirilen toplantılarda paylaşılacaktır.



## BÖLÜM VI: EKLER

Okulumuz 2024-2028 Stratejik Planı onayı ekte sunulmuştur.



T.C.  
HENDEK KAYMAKAMLIĞI  
İlçe Millî Eğitim Müdürlüğü  
Atike Hanım Anadolu Lisesi



Sayı : E-98649236-602.04-112192371  
Konu : 2024-2028 Stratejik Planı Oluru

20.08.2024

### MÜDÜRLÜK MAKAMINA

5018 Sayılı Kamu Mali Yönetimi ve Kontrol Kanununun 9. maddesi gereğince 2024-2028 Dönemi Stratejik Planı çalışmaları, Bakanlığımızın hazırlık programı çerçevesinde Müdürlüğümüz Stratejik Planı hazırlanmış olup ekte sunulmuştur. Stratejik Plan Ekibi tarafından hazırlanan planın uygulamaya konulması müdürlüğümüz tarafından uygun görülmüştür.  
Makamlarımızca da uygun görülmesi halinde Olur'larımıza arz ederim.

Recep YAZICI  
Müdür

Uygun görüşle arz ederim.  
Tuncay ALIOĞLU  
İlçe Millî Eğitim Şube Müdürü

OLUR  
Murat ÇEKİÇCIOĞLU  
İlçe Millî Eğitim Müdürü

Ek: 2024-2028 Stratejik Planı (81 Sayfa)

Bu belge güvenli elektronik imza ile imzalanmıştır.  
Doğrulama Kodu: 94438B31-C952-4244-A1F9-012334B9A11D Doğrulama Adresi: <https://www.turkiye.gov.tr/meb-ebys>  
BAYRAKTEPE MAH. YEŞİLLER CADDE NO:34 PK:54300 HENDEK/SAKARYA Bilgi için:Recep YAZICI Müdürü  
Keş Adresi: [meb@sbu01.kep.tr](mailto:meb@sbu01.kep.tr) Telefon No:(264) 614 81 19

